




Centre intégré
universitaire de santé
et de services sociaux
de la Mauricie-et-
du-Centre-du-Québec

Québec 

BILAN ANNUEL DES ACTIVITÉS 2014-2015

Structure de recherche
*de l'Institut universitaire en déficience
intellectuelle et en trouble du spectre
de l'autisme*

ÉDITION

Centre intégré universitaire de santé et de services sociaux de la Mauricie-et-du-Centre-du-Québec, (CIUSSS MCQ) Services en déficience intellectuelle et en trouble du spectre de l'autisme – Institut universitaire

MISE EN PAGE

Marie-Ève Carpentier, Adjointe de direction, CIUSSS MCQ
Amélie Guilbert, Adjointe de direction, CIUSSS MCQ

AUTEURS

Jean Proulx, Coordonnateur des activités de recherche, CIUSSS MCQ
Cathy Bourgeois, APPR responsable des activités de recherche, CIUSSS MCQ

Il est recommandé de citer le document de cette façon :

CIUSSS MCQ, Services en déficience intellectuelle et en trouble du spectre de l'autisme – Institut universitaire. *Bilan annuel des activités 2014-2015 : Structure de recherche en déficience intellectuelle et en trouble du spectre de l'autisme*, Trois-Rivières, CIUSSS MCQ, Services en déficience intellectuelle et en trouble du spectre de l'autisme – Institut universitaire, 2015.



Mot du directeur scientifique et de la cadre supérieure de la qualité, de la recherche, du développement et de l'innovation – transitoire

Nous avons le plaisir de vous transmettre le rapport d'activités 2014-2015 de la structure de recherche de l'Institut universitaire en déficience intellectuelle (DI) et en trouble du spectre de l'autisme (TSA).

L'année 2014-2015 a été marquée par des modifications majeures pour l'Institut notamment par l'actualisation de la vision d'un « Institut en partenariat ». Parmi les faits saillants de l'année, soulignons le renouvellement de la désignation de l'Institut universitaire confirmé par le ministère de la Santé et des Services sociaux jusqu'en 2019. Ce renouvellement a entraîné la modification de la structure organisationnelle de la Direction de la qualité, de la recherche, du développement de la pratique du Centre de réadaptation en déficience intellectuelle et en troubles envahissants du développement de la Mauricie et du Centre-du-Québec – Institut universitaire (CRDITED MCQ – IU), et cela, afin de maximiser l'atteinte des 12 critères de désignation universitaire. D'un même souffle, cette modification contribuait à l'instauration d'une structure de transfert de connaissances, pierre angulaire favorisant les retombées de la recherche.

Lors de sa demande de subvention de soutien aux infrastructures – instituts universitaires des Fonds de recherche du Québec – Société et Culture (FRQ-SC), le CRDITED MCQ – IU décidait d'élargir les bases de sa structure de recherche afin d'accroître son impact. Ainsi, de nouvelles collaborations avec deux autres CRDITED, soit le CRDITED Pavillon du Parc et le CRDITED de l'Estrie, ainsi qu'avec deux autres universités, l'Université du Québec en Outaouais et l'Université de Sherbrooke, ont vu le jour. Le recrutement de nouveaux chercheurs faisait aussi partie intégrante de cette démarche dans une optique de concertation des efforts de recherche dans les domaines de la DI et du TSA. Au cours de 2014-2015, la structure de recherche de l'Institut universitaire s'est enrichie de 13 nouveaux membres réguliers, passant de 18 à 31. Ce nouveau partenariat a amené le CRDITED MCQ - IU à revoir le modèle de gouvernance de l'Institut afin d'intégrer ces nouveaux partenaires. Déjà, plusieurs nouvelles collaborations ont vu le jour cette année entre les membres de l'Institut.

L'année qui s'achève a donc été une année de transition qui nous porte vers l'avenir, et c'est avec beaucoup de fierté que nous constatons tout le travail accompli comme en témoigne le présent bilan. Si beaucoup d'efforts ont été réalisés, des défis importants croiseront le chemin de l'Institut. On dit que la recherche ne trouve son sens que si elle concourt à l'amélioration des pratiques destinées, dans ce cas-ci, aux personnes présentant une DI ou ayant un TSA et voire, à l'ensemble de la société. C'est dans cette visée qu'un meilleur arrimage entre la recherche et les milieux de pratique fera partie des défis à relever. Le travail a certes été entrepris cette année, mais il devra se poursuivre voire s'accroître au cours de la prochaine année.

Dans le contexte actuel de la réorganisation du réseau de la santé et des services sociaux, la pérennité de ce nouvel Institut en partenariat demeure au centre des enjeux. Rappelons que depuis le 1^{er} avril, le CRDITED MCQ – IU fait dorénavant partie du Centre intégré universitaire de santé et de services sociaux de la Mauricie-et-Centre-du-Québec (CIUSSS MCQ). De passage lors de notre assemblée générale annuelle, le président-directeur général du nouveau CIUSSS MCQ, Monsieur Martin Beaumont, s'est montré rassurant quant à l'importance de poursuivre la mobilisation amorcée en 2014-2015 avec nos nouveaux partenaires de l'Estrie et de l'Outaouais, pour le développement d'un Institut universitaire ouvert à l'ensemble du Québec.

Il nous apparaît important de souligner le travail colossal des responsables et des co-responsables de chacun des axes de recherche de l'Institut et de tous les membres du comité de coordination de la recherche. Ils ont consacré beaucoup de temps au déploiement de cette structure de recherche élargie, avec les défis que cela engendre. Nous saluons aussi le travail du personnel rattaché à l'Institut universitaire qui, tout au long de l'année, a apporté son soutien aux responsables de chacun des axes de recherche et à l'ensemble des chercheurs membres de l'Institut universitaire en DI et en TSA.

Enfin, nous voulons adresser des remerciements particuliers à madame Sylvie Dupras, directrice générale du CRDITED MCQ – IU. Son leadership et l'énergie investie lors de la démarche de renouvellement de la désignation de l'Institut ont été d'une contribution inestimable. Nul doute que sa nomination récente à titre de sous-ministre associée au ministère de la Santé et des Services sociaux profitera au rayonnement des missions universitaires dans le secteur social.

Jean-Claude Kalubi. Ph.D. et Marlène Galdin, Ph.D.



RAPPEL DE LA MISSION DE L'INSTITUT UNIVERSITAIRE

Au Québec, les instituts universitaires du domaine social sont des établissements publics qui, en plus d'offrir des services à la population en fonction de leur mission propre, ont pour mission d'agir sur les six dimensions suivantes :

- Le développement de la recherche;
- L'enseignement et la formation pratique de stagiaires;
- Le transfert des connaissances;
- Le développement et la dispensation de pratiques de pointe;
- L'évaluation des technologies et des modes d'intervention;
- Le rayonnement dans l'ensemble du réseau (MSSS, 2010).

L'Institut universitaire en DI et TSA vise donc à soutenir le développement des connaissances dans les domaines de la DI et des TSA ainsi que la mise en valeur des résultats de la recherche aux fins d'amélioration des programmes et des pratiques professionnelles. Il détient un contrat d'affiliation avec l'Université du Québec à Trois-Rivières, et son infrastructure de recherche est soutenue par le FRQ-SC dans le cadre du *Programme de soutien aux infrastructures de recherche des Instituts et Centres affiliés universitaires*.

Bref historique de l'Institut universitaire en DI et en TSA

Le CRDITED MCQ – IU, aujourd'hui intégré au CIUSSS MCQ, est un établissement public qui a pour mission d'offrir des services spécialisés d'adaptation, de réadaptation et d'intégration sociale aux personnes présentant une déficience intellectuelle ou un trouble du spectre de l'autisme. Dès le début des années 1980, le CRDITED MCQ – IU a fait le pari que l'avancement des connaissances dans son champ de pratique, grâce à la recherche et à l'enseignement, permettrait de favoriser de façon importante l'amélioration des pratiques auprès de la population visée. En 1997, il a été le premier établissement de son réseau à attribuer formellement à l'une de ses directions le mandat de diriger des activités de recherche et de développement. Parallèlement et progressivement, il a commencé à développer une collaboration avec l'Université du Québec à Trois-Rivières et, en 2004, il a officiellement intégré les dimensions de la recherche et de l'enseignement au libellé de sa mission. Le CRDITED MCQ – IU a reçu, pour une durée de cinq ans, sa première désignation au titre d'institut universitaire en 2008, comptant alors neuf chercheurs réguliers et 12 membres collaborateurs au sein de sa structure de recherche.

Afin d'accroître son impact, le CRDITED MCQ – IU décidait, à l'occasion de sa demande de renouvellement en 2013, de regrouper un plus grand nombre de chercheurs en son sein. Ainsi, tout en demeurant mandataire de la désignation universitaire, le CRDITED MCQ – IU s'est associé à deux autres CRDITED, le CRDITED Pavillon du Parc et le CRDITED de l'Estrie, et à deux autres universités, l'Université du Québec en Outaouais et l'Université de Sherbrooke, pour former l'Institut universitaire en DI et en TSA. Aujourd'hui, l'Institut universitaire en DI et en TSA compte 31 membres réguliers au sein de sa structure de recherche ainsi que 28 membres collaborateurs.

Depuis le 1^{er} avril 2015, le CRDITED MCQ – IU a été intégré au CIUSSS MCQ, et sa mission universitaire en DI et TSA a aussi été intégrée au sein du nouvel établissement.

La gouvernance de la structure de recherche

Le comité de coordination de la recherche

La structure de recherche de l'Institut universitaire est dirigée par le comité de coordination de la recherche. Sous la présidence de la direction scientifique de l'Institut, il a pour mandat général de mettre en application les orientations de la structure de recherche définies dans la demande de subvention déposée au FRQSC. Il constitue, d'une part, un lieu de concertation des efforts de recherche entre les membres réguliers de la structure de recherche, et est responsable, d'autre part, de la gestion financière de la subvention dédiée à la structure de recherche. En plus de la direction scientifique, il est composé des responsables d'axe, de la Direction de la qualité, de la recherche, du développement et de l'innovation du CRDITED MCQ – IU, d'un chercheur d'établissement et du personnel rattaché à la structure de recherche. En 2014-2015, le comité s'est réuni à cinq reprises. Le tableau suivant fait état des membres du comité en 2014-2015.

Membres du comité de coordination de la recherche en 2014-2015

Cathy Bourgeois	APPR – responsable des activités de recherche au CRDITED MCQ – IU
Germain Couture	Chercheur d'établissement au CRDITED MCQ – IU
Mélanie Couture	Co-responsable de l'Axe 2
Claude Dugas	Co-responsable de l'Axe 1 (janvier à août 2014)
Marlène Galdin	Directrice de la qualité, de la recherche, du développement et de l'innovation au CRDITED MCQ – IU
Jean-Claude Kalubi	Directeur scientifique et co-responsable de l'axe 2
Annie Paquet	Co-responsable de l'Axe 1 (janvier à mars 2015)
Jean Proulx	Coordonnateur des activités de recherche au CRDITED MCQ – IU
Myriam Rousseau	Co-responsable de l'Axe 1 (septembre à décembre 2014)
Julie Ruel	Responsable de l'Axe 3

Le comité d'arrimage de la mission universitaire

Le comité d'arrimage de la mission universitaire a pour mandat général d'assurer un arrimage étroit entre la recherche, le transfert des connaissances et le développement des pratiques. En plus de la Direction de la qualité, de la recherche, du développement et de l'innovation du CRDITED MCQ – IU qui en assume la présidence, le comité d'arrimage de la mission universitaire est composé de la direction responsable de la recherche et du développement des pratiques du CRDITED de l'Estrie et du CRDITED Pavillon du Parc, de la Direction scientifique, de l'adjointe à la Direction de la qualité, de la recherche, du développement et de l'innovation du CRDITED MCQ – IU (responsable du transfert des connaissances) et du personnel rattaché à la structure de recherche. En 2014-2015, le comité

d'arrimage de la mission universitaire s'est réuni à deux reprises. Le tableau suivant fait état des membres du comité en 2014-2015.

Membres du comité d'arrimage de la mission universitaire en 2014-2015

Lucie Beaudoin	Directrice de la qualité, de la recherche et de la performance au CRDITED de l'Estrie
Cathy Bourgeois	APPR – responsable des activités de recherche au CRDITED MCQ – IU
Jacinthe Cloutier	Adjointe à la Direction de la qualité, de la recherche, du développement et de l'innovation et responsable du transfert des connaissances au CRDITED MCQ – IU
Marlène Galdin	Directrice de la qualité, de la recherche, du développement et de l'innovation CRDITED MCQ – IU
Jean-Claude Kalubi	Directeur scientifique et co-responsable de l'axe 2
Jean Proulx	Coordonnateur des activités de recherche au CRDITED MCQ – IU
Guylaine Trudel	Directrice du développement, de la qualité et de la recherche au CRDITED Pavillon du Parc

L'Assemblée générale

L'Assemblée générale a pour mandat général de donner son avis et de formuler des recommandations sur les questions touchant la structure de recherche. Sous la présidence de la Direction scientifique, l'Assemblée générale est composée de l'ensemble des membres réguliers de la structure de recherche et de personnes issues des milieux de pratique des trois CRDITED composant l'Institut. Le personnel rattaché à la structure de recherche y participe également. L'Assemblée générale s'est réunie le 17 avril 2015 et 39 personnes, chercheurs et praticiens, y ont participé.



La programmation de recherche de l'Institut

L'objectif de faire du Québec une société inclusive oriente la programmation de recherche de l'Institut universitaire en déficience intellectuelle et en trouble du spectre de l'autisme. Depuis les années soixante, d'importants changements ont marqué l'évolution des services destinés aux personnes présentant une DI ou un TSA. L'intégration dans la communauté a entraîné des changements importants dans le développement des services qui leur étaient destinés. Les concepts de normalisation (Nirje, 1969), de valorisation des rôles sociaux (Wolfensberger, 1972) et d'intégration sociale ont été et demeurent des assises théoriques importantes. Puis, vers la fin des années 90, le concept de participation sociale a commencé à faire son apparition. Car, si l'intégration sociale a permis aux personnes présentant une DI ou un TSA de vivre dans la communauté, cette intégration s'est avérée dans les faits surtout « physique » (MSSS, 2001).

Malgré ces avancées, des pas importants restent à faire afin que tous les environnements offrent aux personnes la possibilité d'exercer leur citoyenneté, sans égard à leurs limitations. Une autre étape doit donc être franchie, celle de « rendre la société québécoise plus inclusive » (OPHQ, 2009). C'est pourquoi, de plus en plus, c'est le concept d'inclusion qui tend à s'imposer. Concrètement, l'inclusion signifie que toute personne peut contribuer à sa communauté et avoir une chance égale d'accéder à l'éducation, à l'emploi, à l'information, aux loisirs, au logement, à des relations significatives, etc., lui permettant de vivre une vie satisfaisante (Bradley, 2000). Mais, œuvrer dans une perspective inclusive, c'est surtout soutenir les milieux et les environnements afin qu'ils deviennent accessibles à tous leurs membres. Alors que, dans un modèle centré sur le déficit, la responsabilité incombe souvent à l'individu qui doit s'adapter à son milieu, l'inclusion invite la collectivité à se mobiliser et à construire des contextes de vie et des milieux inclusifs qui reconnaissent les droits de chacun tout en respectant leurs différences (Culham et Nind, 2003). La notion d'accessibilité universelle (Darragh, 2007) s'inscrit naturellement dans ce virage vers l'inclusion. Celle-ci engage, dans une approche proactive, à une transformation des communautés, afin d'y inclure tous ses membres, en contrant les facteurs de discrimination qui représentent des barrières à la participation sociale et citoyenne (Richler, 2006). Ainsi, parler de participation sociale et d'inclusion, c'est parler d'interaction entre l'individu et son milieu, et surtout de la nécessité d'intervenir à la fois sur les potentialités de l'individu, et à la fois sur son environnement. En ce sens, le concept d'inclusion s'inscrit parfaitement dans la perspective écologique de Bronfenbrenner (1979), qui implique « l'étude des influences réciproques entre les facteurs individuels, environnementaux et interactionnels ».

Une société inclusive pour une participation citoyenne, tel est le titre de la programmation de recherche de l'Institut universitaire en DI et en TSA. Sous la direction scientifique de Monsieur Jean-Claude Kalubi, Ph. D., l'Institut universitaire propose une programmation qui soutient le déploiement de recherches visant l'atteinte de trois objectifs complémentaires, à savoir :

- 1- Identifier des pratiques et des interventions appuyées par des données probantes qui favorisent le développement maximal des **personnes** présentant une DI ou un TSA;
- 2- Soutenir les **milieux** et les organismes dispensant des services aux personnes présentant une DI ou un TSA afin qu'ils deviennent plus inclusifs;
- 3- Soutenir le développement de compétences des divers **intervenants** œuvrant auprès et avec les personnes présentant une DI ou un TSA afin de mieux répondre aux deux premiers objectifs.

La programmation de recherche se décline par ailleurs sous trois axes qui permettent aux chercheurs, collaborateurs et établissements partenaires de l'Institut de soutenir l'atteinte de ses trois objectifs :

Axe 1 : Intervention précoce



A. Paquet

M. Rousseau

Sous la responsabilité d'Annie Paquet, professeure au Département de psychoéducation à l'Université du Québec à Trois-Rivières, et de Myriam Rousseau, praticienne-chercheuse au CRDITED MCQ – IU, cet axe concerne à la fois l'intervention auprès des enfants et le soutien aux familles, l'inclusion des enfants, le développement et l'évaluation de programmes et de stratégies d'intervention et la validation d'instruments de mesure.

Axe 2 : Compétences spécifiques, collaboration intersectorielle et identités professionnelles



M. Couture



J.-C. Kalubi

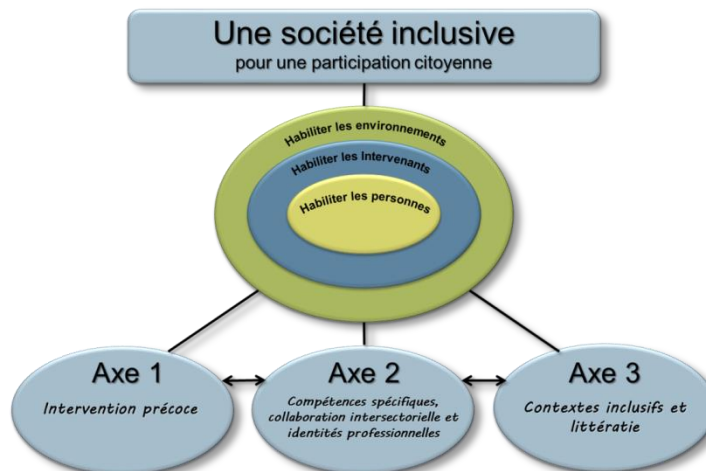
Sous la responsabilité de Jean-Claude Kalubi, professeur à la Faculté d'éducation de l'Université de Sherbrooke, et de Mélanie Couture, professeure à l'École de réadaptation, également à l'Université de Sherbrooke, cet axe vise à mieux comprendre les besoins spécifiques et les pratiques spécialisées auprès de groupes de personnes vivant des problématiques complexes. Il vise aussi à analyser et à soutenir les pratiques intersectorielles et les identités professionnelles dans le contexte de transformation de l'offre de services en DI et en TSA.

Axe 3 : Contextes inclusifs et littératie



J. Ruel

Sous la responsabilité de Julie Ruel, chercheuse en établissement au CRDITED Pavillon du Parc, cet axe vise à renforcer le caractère inclusif des environnements. Il comporte un volet de recherche sur les caractéristiques des environnements, et un autre sur les usages sociaux de la littératie comme facteur favorisant l'inclusion, que ce soit sur le plan de l'information, de la santé, en contexte d'apprentissage, de littératie visuelle ou numérique.



Les membres de l'Institut

Au 31 mars 2015, l'Institut universitaire en DI et en TSA comptait 31 membres réguliers au sein de sa structure de recherche, soit 24 chercheurs universitaires, trois chercheurs d'établissement, une praticienne-chercheuse et trois collaborateurs des milieux de pratique. Ceux-ci provenaient de 6 universités et appartenaient à 11 disciplines différentes. La liste des membres réguliers de l'Institut avec leur affiliation se trouve à l'Annexe I.

En plus de ses membres réguliers, l'Institut universitaire en DI et en TSA comptait, au 31 mars 2015, 28 membres collaborateurs, dont 11 provenaient de l'extérieur du Québec (Canada anglais, États-Unis et Europe francophone).

Les membres réguliers de l'Institut universitaire en DI et en TSA selon leur port d'attache

	Axe 1 Pôle MCQ	Axe 2 Pôle Estrie	Axe 3 Pôle Outaouais	TOTAL
Université du Québec à Trois-Rivières	4	4	1	9
Université de Sherbrooke	1	3	0	4
Université du Québec en Outaouais	0	1	8	9
Université du Québec à Montréal	1	1	0	1*
Université du Québec à Chicoutimi	0	1	0	1
Université Laval	1	0	0	1
CRDITED MCQ – IU	2	3	1	6
TOTAL	9	13	10	31

**Il s'agit d'un seul chercheur, qui est rattaché à deux axes*

Les membres réguliers de l'Institut universitaire en DI et en TSA selon la discipline

Discipline	Nombre
Psychologie	9
Neuropsychologie	1
Psychopédagogie	3
Psychoéducation	5
Sciences de l'Éducation	6
Ergothérapie	2
Orthophonie	1
Kinésiologie	1
Sciences de l'activité physique	1
Littérature	1
Traductologie	1
TOTAL	31

Les projets de recherche actifs en 2014-2015

L'année 2014-2015 a marqué le début de la programmation de recherche 2014-2019 de l'Institut universitaire en DI et TSA. En effet, en avril 2014, le CRDITED MCQ – IU a vu sa demande de renouvellement acceptée par le FRQ-SC. Sa désignation universitaire a également été reconduite jusqu'en 2019 par le Ministère de la Santé et des Services sociaux le 31 mars 2015.

Au total, ce sont 68 projets de recherche qui ont été actifs en 2014-2015 au sein de la structure de recherche de l'Institut universitaire. Le tableau suivant rend compte de ces projets de recherche selon leur état d'avancement au 31 mars 2015. La liste complète de ces projets de recherche se trouve à l'Annexe II.

**Nombre de projets de recherche actifs en 2014-2015,
selon leur état d'avancement**

	Nombre de recherches débutées avant le 1 ^{er} avril 2014 et qui se sont poursuivies en 2014-2015	Nombre de recherches débutées entre le 1 ^{er} avril 2014 et le 31 mars 2015	Nombre de recherches terminées entre le 1 ^{er} avril 2014 et le 31 mars 2015
Axe 1 – Intervention précoce	14	3	6
Axe 2 – Compétences spécifiques, collaboration intersectorielle et identités professionnelles	7	5	11
Axe 3 – Contextes inclusifs et littératie	3	5	14
TOTAL	24	13	31

Les recherches menées par les membres de l'Institut sont d'une grande variété, que ce soit en termes d'objets de recherche, d'approches méthodologiques, de populations visées, etc. Ainsi, on retrouve des recherches de type exploratoire, des recherches descriptives, des recherches visant la validation d'instruments de mesure, etc. La recherche évaluative et la recherche-intervention (qui consiste à créer des outils d'intervention ou des produits) occupent également une place importante. De même en ce qui a trait aux approches méthodologiques où, selon le type de recherche, on a recours à des approches variées : recherche de type quasi-expérimental, recherche-action, études de cas, recherche participative, etc. Certaines recherches visent les personnes présentant une déficience intellectuelle, d'autres les personnes présentant un spectre de l'autisme, parfois les deux à la fois, tandis que d'autres s'intéressent aux familles et aux proches. Des recherches ciblent la petite enfance tandis que d'autres s'intéressent plutôt aux adultes. Certaines recherches ciblent de façon particulière certains groupes, comme les adolescents ou les jeunes adultes.

Les activités de diffusion et de transfert

Les activités de diffusion et de transfert des connaissances sont une partie importante de la mission universitaire. Elles sont des résultantes des efforts de recherche qui sont consentis dans le but d'améliorer les pratiques auprès des personnes présentant une déficience intellectuelle ou un trouble du spectre de l'autisme. Elles se divisent en deux grandes catégories :

- les activités de diffusion à caractère scientifique;
- les activités de diffusion et de transfert à caractère professionnel.

Les activités de diffusion à caractère scientifique

En 2014-2015, les travaux de recherche des membres réguliers de l'Institut en lien avec la programmation de recherche ont donné lieu à 85 publications (publiées, acceptées ou sous presse), dont les trois quarts comme 1^{er} auteur. La moitié de ces publications (42) était des articles scientifiques publiés dans des revues avec comité de pairs. Le tableau suivant fait état du nombre de publications selon le type de publication.

Nombre de publications selon le type de publication

Type de publication	Nombre
Article scientifique	42
Chapitre de livre	25
Livre	3
Acte de colloque	15
TOTAL	85

Voici les trois livres qui ont été publiés en 2014-2015 sous la direction d'un membre de l'Institut.

- Chatenoud, C., Kalubi, J.-C., & Paquet, A. (Éds) (2014). *La famille et la personne ayant un trouble du spectre de l'autisme. Comprendre, et agir autrement*. Québec, QC: Éditions Nouvelles. Éditions Nouvelles - Chatenoud et al.
- Dugas, C., & Point, M. (2014). *L'inclusion en éducation physique : Notions théoriques et applications pédagogiques*. Avec la collaboration de L'inclusion en éducation physique - PUQ-François Brunelle. Presses de l'Université du Québec, 300 p.
- Julien-Gauthier, F. et Jourdan-Ionescu, C. (dir.), *Résilience assistée, réussite éducative et réadaptation*. Québec: Livres en ligne du Centre de recherche et d'intervention sur la réussite scolaire (CRIRES). En ligne <http://lel.crires.ulaval.ca/public/resilience.pdf>.

En plus des publications, les travaux de recherche des membres réguliers de l'Institut en lien avec la programmation de recherche ont donné lieu à 87 communications scientifiques (arbitrées, orales ou par affiche), dont la moitié a été présentée hors Québec.

Les activités de diffusion à caractère professionnel

En plus des communications scientifiques, 33 communications à caractère professionnel ont été présentées par les membres de l'Institut en 2014-2015, plusieurs en CRDITED, mais aussi dans le cadre de colloques ou d'activités organisés par des associations professionnelles ou autres organismes regroupant des cliniciens. Par ailleurs, 19 activités de transfert des connaissances ont été organisées au sein même de l'Institut universitaire en DI et TSA, rejoignant au total 749 participants de partout au Québec. En voici le détail.

Les activités de diffusion de résultats de recherche

6 activités - 70 participants

Les activités de diffusion de résultats de recherche sont généralement de courte durée (de 2 à 3 h) et permettent à une équipe de recherche de faire connaître les résultats de leur recherche. Il s'agit habituellement d'activités de courte durée (2 à 3 h) qui s'adressent à un public large et hétérogène, visant des objectifs d'information et de sensibilisation des participants sur le sujet.



Les Rendez-vous de l'IU

5 activités - 514 participants

Les *Rendez-vous de l'IU* sont des journées thématiques de diffusion-transfert de connaissances qui permettent aux participants de se familiariser avec de nouveaux savoirs ou avec de nouvelles pratiques. Les connaissances,

issues de recherches et de données probantes, sont présentées par des chercheurs. Des professionnels peuvent aussi présenter des contenus découlant de pratiques déjà expérimentées ou déjà évaluées.

Les formations spécialisées



8 sessions de formation - 165 participants

Les formations spécialisées s'adressent au personnel des CRDITED et des établissements de 2^e ligne. Ces activités de transfert de connaissances, d'une durée plus longue (une à plusieurs journées), permettent aux participants de s'approprier de nouveaux savoirs ou d'être outillés pour des pratiques innovantes. Les formations portent sur des thèmes particuliers découlant de données scientifiques ou d'expertises cliniques de pointe.

Les Collections de l'Institut universitaire en DI et en TSA

11 publications

Les Collections de l'Institut universitaire en DI et en TSA permettent à l'Institut d'éditer sous sa signature différents documents issus de recherches, de pratiques de pointe ou de données probantes, tels que les rapports de recherche et leur résumé, les programmes et guides d'intervention, etc. Les publics peuvent ainsi mieux identifier et reconnaître la bannière de l'Institut, tout en ayant un accès facilité et élargi à diverses connaissances proposées selon différents niveaux de lecture.



Le Recherché

Le Recherché est un bulletin bimensuel qui fait état des différentes actualités, réalisations, nouveautés et événements de l'Institut sous forme de rubriques et de courts articles vulgarisés. Il s'adresse à un large public et est diffusé à travers le Québec.

Au cours de l'année 2014-2015, plusieurs changements ont été apportés au *Recherché*. Le bulletin est maintenant publié aux deux semaines, vise un public plus large et est rédigé dans un style plus accessible. Il a également changé d'apparence et arbore de nouvelles thématiques. Bref, *Le Recherché* est plus beau, fréquent, varié et accessible!

Cette année, 13 éditions du *Le Recherché* ont donc été publiées pour un total de 37 articles. À part égal, le lecteur a pu y consulter des articles sur 1- le contenu des événements et les publications réalisées par l'Institut, tels que les Rendez-vous de l'Institut et les publications des chercheurs, 2- la présentation de plusieurs projets et résultats de recherche et, enfin, 3- sur les actualités de la structure de recherche ainsi que des nouvelles orientations de l'Institut.

La formation de la relève

La formation de la relève en recherche est une dimension importante des infrastructures de recherche soutenues par les Fonds de recherche du Québec. Bien qu'il y ait eu des développements importants de la recherche dans les domaines de la DI et du TSA au cours des dernières années, il y a toujours lieu d'intéresser et de former les étudiants à ces domaines de recherche. Chaque année, les membres de l'Institut consacrent temps et énergie à la formation de la relève.

En 2014-2015, 92 étudiants, dont les travaux portaient sur la DI ou les TSA ont été dirigés ou codirigés par un membre de l'Institut, à savoir :

- 63 étudiants de 2^e cycle;
- 28 étudiants de 3^e cycle;
- et 1 stagiaire postdoctoral.

De plus, 25 étudiants ont pu être embauchés pour participer à des travaux de recherche avec un membre de l'Institut dans le cadre du Programme de soutien financier de l'institut.

Enfin, 12 étudiants ont bénéficié d'une bourse décernée par l'Institut pour les soutenir dans leurs projets d'étude pour un montant total de 33 500 \$.

Références bibliographiques

Bradley, V. (2000). Changes in services and supports for people with developmental disabilities: New challenges to established practice. Washington, DC: National Association of Social Workers.

Bronfenbrenner, U. (1979). Contexts of child rearing : Problems and prospects. *American Psychologist*, 34(10), 844-850.

Culham, A., & Nind, M. (2003). Deconstructing normalisation: Clearing the way for inclusion. *Journal of Intellectual and Developmental Disability*, 28(1), 65-78. doi: 10.1080/1366825031000086902

Darragh, J. (2007). Universal Design for Early Childhood Education: Ensuring Access and Equity for All. *Early Childhood Education Journal*, 35(2), 167-171.

Ministère de la Santé et des Services sociaux (MSSS) (2010). *Cadre de référence pour la désignation universitaire des établissements du secteur des services sociaux. Mission, principes et critères*, Direction des communications.

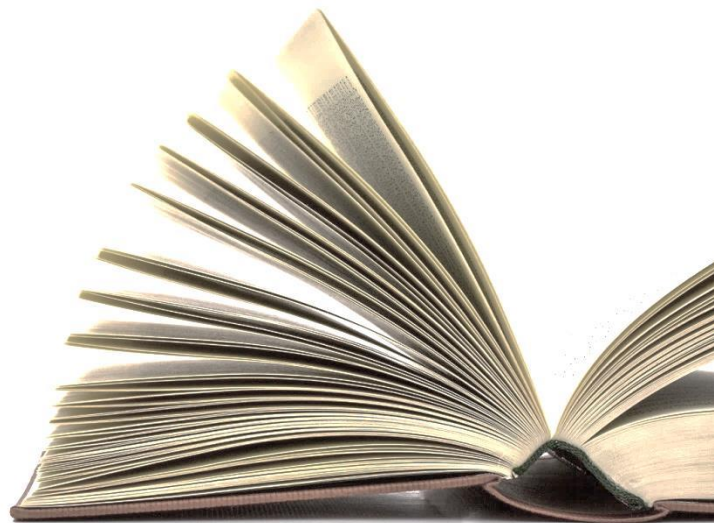
Ministère de la Santé et des Services sociaux (MSSS) (2001). *De l'intégration sociale à la participation sociale. Politique de soutien aux personnes présentant une déficience intellectuelle, à leurs familles et aux proches*.

Nirge, D. (1969). A Scandinavian visitor looks at U.S. institutions, dans R.B.Kugel et W. Wolfensberger (dir.), *Changing patterns in Residential Services for the Mentally Retarded*. Washington DC L President's committee on Mental Retardation, 51-57.

Office des personnes handicapées du Québec (OPHQ) (2009). *À part entière : pour un véritable exercice du droit à l'égalité*. Politique gouvernementale pour accroître la participation sociale des personnes handicapées.

Richler, D. (2006). Inclusion et incapacité : les défis mondiaux. Dans H. Gascon, D. Boisvert, M.-C. Haelewyck, J.-R. Poulin & J.-J. Detraux (Éds.), *Déficience intellectuelle : Savoirs et perspectives d'action. Représentations, diversité, partenariat et qualité*, Vol. I, pp. 161-170). Cap-Rouge, Québec: Presses Inter Universitaires; airhm.

Wolfensberger, W. (1972). *Normalization : The Principle of normalization in Human Services*. Toronto, National Institute on Mental Retardation.



ANNEXE I

LES MEMBRES RÉGULIERS DE L'INSTITUT UNIVERSITAIRE EN DI ET TSA

LES MEMBRES ASSOCIÉS À L'AXE 1

Annie Paquet, co-responsable de l'axe et professeure au département de psychoéducation de l'UQTR
Myriam Rousseau, co-responsable de l'axe et praticienne-chercheuse au CIUSSS MCQ
Jacynthe Bourassa, conseillère en gestion de programmes au CIUSSS MCQ
Céline Chatenoud, professeure au département d'éducation et formation spécialisés de l'UQAM
Carmen Dionne, professeure au département de psychoéducation de l'UQTR
Claude Dugas, professeur au département des sciences de l'activité physique de l'UQTR
Claire Dumont, professeure au département d'ergothérapie de l'UQTR
Jacques Joly, professeur à la Faculté de l'Éducation de l'Université de Sherbrooke
Francine Julien-Gauthier, professeure au département des fondements et pratiques en éducation de l'Université Laval

LES MEMBRES ASSOCIÉS À L'AXE 2

Jean-Claude Kalubi, directeur scientifique de l'Institut, co-responsable de l'axe et professeur à la Faculté de l'Éducation de l'Université de Sherbrooke
Mélanie Couture, co-responsable de l'axe et professeure à l'École de réadaptation de l'Université de Sherbrooke
France Beauregard, professeure à la Faculté de l'Éducation de l'Université de Sherbrooke
Martin Bigras, conseiller en gestion de programmes au CIUSSS MCQ
Martin Caouette, professeur au département de psychoéducation de l'UQTR
Céline Chatenoud, professeure au département d'éducation et formation spécialisés de l'UQAM
Germain Couture, chercheur en établissement au CIUSSS MCQ
Stéphanie Fecteau, professeure au département de psychoéducation et de psychologie de l'UQO
Bernard Michallet, professeur au département d'orthophonie de l'UQTR
Pierre Nolin, professeur associé au département de psychoéducation de l'UQTR
Guy Sabourin, chercheur en établissement au CIUSSS MCQ
Annie Stipanovic, professeure au département de psychologie de l'UQTR
Karine N. Tremblay, professeure au département des sciences de l'éducation de l'UQAC

LES MEMBRES ASSOCIÉS À L'AXE 3

Julie Ruel, responsable de l'axe, chercheuse associée au CIUSSS de l'Outaouais et professeure associée au département des sciences de l'éducation de l'UQO
Claudine Jacques, professeure au département de psychoéducation et de psychologie de l'UQO
Bernadette Kassi, professeure au département d'études langagières de l'UQO
Dany Lussier-Desrochers, professeur au département de psychoéducation de l'UQTR
Christophe Maïano, professeur au département de psychoéducation et de psychologie de l'UQO
Iulia Mihalache, professeure au département d'études langagières de l'UQO
Nancy Milette, conseillère en gestion de programmes au CIUSSS MCQ
André Moreau, professeur au département des sciences de l'éducation de l'UQO
Assumpta Ndengeyigoma, professeure au département des sciences infirmières de l'UQO
Claude L. Normand, professeure au département de psychoéducation et de psychologie de l'UQO

ANNEXE II

Liste des projets débutés avant le 1^{er} avril 2014 et qui se poursuivent en 2014-2015

- Intervention spécialisée en milieu de garde pour les jeunes enfants ayant un trouble envahissant du développement : identification des facteurs facilitateurs et des obstacles à une réelle inclusion (2011-2016). **Annie Paquet**, professeure au Département de psychoéducation de l'UQTR et membre régulière au CRDITED MCQ – IU.
- Élaboration, implantation et évaluation d'une intervention ciblée s'adressant aux intervenants du préscolaire en vue d'augmenter l'activité physique des jeunes enfants (2013-2016). Camille Gagné, professeure à la Faculté des sciences infirmières de l'Université Laval. Co-chercheurs : **Claude Dugas**, Laurence Guillaumie et Nathalie Bigras.
- Nouvelle édition francophone de l'Assessment, Evaluation and Programming System (AEPS) for Infants and Children (2013-2015). **Carmen Dionne**, titulaire de la Chaire de recherche du Canada en intervention précoce, professeure au Département de psychoéducation de l'UQTR et membre régulière au CRDITED MCQ – IU.
- Comment organiser les services pour mieux soutenir les élèves HDAA : principes et stratégies efficaces (2014-2016). Dana Anaby, professeure à l'École de physiothérapie et d'ergothérapie de l'Université McGill et chercheuse régulière au Centre de recherche interdisciplinaire en Réadaptation (CRIR). Co-chercheurs : **Jean-Claude Kalubi**, Chantal Camden, Steven R. Shaw, Wenonah Campbell, Cheryl Missiuna et Sheila Bennett.
- Résilience des familles suite à l'annonce d'un diagnostic de TSA chez les enfants d'âge préscolaire (2014-2015). Christine Genest, professeure adjointe à la Faculté des sciences infirmières de l'Université de Montréal. Co-chercheurs : **Bernard Michallet**.
- Évaluation d'un programme d'intervention intensif auprès des enfants présentant une DI et un TED (2014-2016). **Claude Normand**, professeure au Département de psychoéducation et de psychologie de l'Université du Québec en Outaouais et membre régulière au CRDITED MCQ – IU.
- L'Évaluation de la mise à l'essai du programme interdisciplinaire d'accompagnement en ligne et d'entraide famille – PIALEF (2013-2015). Hubert Gascon, professeur au Département de psychologie de l'Université du Québec à Montréal. Co-chercheurs : **Francine Julien-Gauthier**, Colette Jourdan-Ionescu et Marie Gervais.
- Programme communautaire de dépistage populationnel précoce des troubles du spectre autistique en Estrie (2013-2015). Mélanie Couture, professeure adjointe à l'École de réadaptation de l'Université de Sherbrooke et membre régulière au CRDITED MCQ – IU.
- Choisir de gagner. Le défi des saines habitudes pour les jeunes vivant avec une déficience. Évaluation du programme : Défi sportif Alter Go (2012-2015). Hélène Carbonneau, professeure au Département d'études en loisir, culture et tourisme de l'UQTR. Co-chercheurs : **Claude Dugas**, **Claire Dumont**, Romain Roullet et François Trudeau.
- Open Assistive-technology platform for Interdependent Living - OPALI (2013-2015). Émile Balland, chargée de recherche au Centre de recherche INRIA Bordeaux- Sud-Ouest. Co-chercheurs : **Dany Lussier-Desrochers**, Charles Consel, Hélène Sauzéon, Jeannie Roux, Julien Bruneau, Martin Therrien-Bélec et Yves Lachapelle.
- Évaluation de l'implantation et des effets d'une adaptation d'un programme d'habiletés parentales destiné aux parents d'enfants ayant un TSA et recevant une intervention de type comportemental

(2014-2016). **Myriam Rousseau**, professeure associée au Département de psychoéducation de l'Université du Québec à Trois-Rivières et praticienne-chercheuse au CRDITED MCQ – IU.

- Évaluation de l'implantation d'un programme de développement des habiletés sociales des enfants qui ont des incapacités dans les services de garde (2012-2015). **Francine Julien-Gauthier**, professeure au Département des fondements et pratiques en éducation de l'Université Laval et membre régulière au CRDITED MCQ – IU.
- Portrait des situations d'agression sexuelles chez les enfants qui ont une DI au Canada. Jacinthe Dion, professeure au Département des sciences de la santé de l'Université du Québec à Chicoutimi. Co-chercheurs : **Karine N. Tremblay**, Geneviève Paquette et Delphine Collin-Vézina.
- Évaluation d'un programme de sensibilisation/désensibilisation à la prise de sang des personnes DI (2013-2015). **Assumpta Ndengeyingoma**, professeure au Département des sciences infirmières de l'Université du Québec en Outaouais et membre régulière au CRDITED MCQ – IU.
- L'utilisation des technologies informatiques pour améliorer la participation sociale des personnes ayant un trouble envahissant du développement (2011-2014). **Claire Dumont**, professeure au Département d'ergothérapie de l'Université du Québec à Trois-Rivières et membre régulière au CRDITED MCQ – IU.
- L'intervention comportementale intensive (ICI) au Québec : Portrait de son implantation et mesure de ses effets chez l'enfant ayant un trouble envahissant du développement, sa famille et ses milieux (2011-2016). **Carmen Dionne**, titulaire de la Chaire de recherche du Canada en intervention précoce, professeure au Département du psychoéducation de l'UQTR et membre régulière au CRDITED MCQ – IU.
- De l'intégration d'enfants présentant une déficience intellectuelle ou un trouble envahissant du développement à une pratique inclusive en centres de la petite enfance : programme d'intervention « Enfants tous différents, tous gagnants » (2012-2017). **Carmen Dionne**, titulaire de la Chaire de recherche du Canada en intervention précoce, professeure au Département du psychoéducation de l'UQTR et membre régulière au CRDITED MCQ – IU.
- Validation de la situation de stimulation suscitant des comportements stéréotypés et des intérêts restreints en clinique et en recherche dans le cadre de l'évaluation diagnostique et l'établissement de priorités adaptatives en bas âge dans l'autisme (2013-2015). **Claudine Jacques**, professeure au Département de psychoéducation et de psychologie de l'Université du Québec en Outaouais et membre régulière au CRDITED MCQ – IU.
- Memory and stress related to medical examination among sexually abused children (2012-2015). Mireille Cyr, professeure titulaire au Département de psychologie de l'Université de Montréal. Co-chercheurs : Jacinthe Dion, Jean-Yves Frappier, Martine Hébert et **Karine N. Tremblay**.
- Organisation des services pour les enfants ayant un retard de développement (2013-2015). **Claudine Jacques**, professeure au Département de psychoéducation et de psychologie de l'Université du Québec en Outaouais et membre régulière au CRDITED MCQ – IU.
- Recherche développement pour augmenter l'accessibilité à l'information pour les usagers et leur famille (2014-2016). **Julie Ruel**, professeure associée au Département des sciences de l'éducation de l'Université du Québec en Outaouais, co-titulaire de la Chaire interdisciplinaire de recherche en littératie et inclusion (CIRLI) et membre régulière au CRDITED MCQ – IU.

- Exploration de l'utilisation d'un robot boule en soutien au diagnostic de TSA (2013-2015). **Mélanie Couture**, professeure adjointe à l'École de réadaptation de l'Université de Sherbrooke et membre régulière au CRDITED MCQ – IU.
- Les pratiques de collaboration école-famille-communauté d'écoles efficaces (2014-2018). Serge J. Larivée, professeur au Département de psychopédagogie et d'andragogie de l'Université de Montréal. Co-chercheurs : **Jean-Claude Kalubi**, François Larose et Johanne Bédard.
- Études pilotes sur les postulats de base de l'Échelle d'indices comportementaux des dysfonctions exécutives (INDEX-version expérimentale) de Sabourin et Sénécal (2013-2015). **Guy Sabourin**, professeur associé au Département de psychoéducation de l'Université du Québec à Trois-Rivières et chercheur d'établissement au CRDITED MCQ – IU.

Liste des projets de recherche débutés entre le 1^{er} avril 2014 et le 31 mars 2015

- Démarche exploratoire sur les tablettes numériques en soutien à la suppléance à la communication orale (2015). **Dany Lussier-Desrochers**, professeur au Département de psychoéducation de l'UQTR et membre régulier au CRDITED MCQ – IU.
- Des mesures évaluatives aux mesures pédagogiques à mettre en place pour développer la compétence en lecture des élèves ayant une DI légère au travers de la fin des cycles primaires et du début du secondaire (2014-2015). **Céline Chatenoud**, professeure au Département d'éducation à l'UQAM et membre régulière au CRDITED MCQ – IU.
- Développer la compétence en lecture des élèves ayant une déficience intellectuelle légère (DIL), au travers des cycles primaires et secondaires - Volet 2 (2014-2016). **Céline Chatenoud**, professeure au Département d'éducation à l'UQAM et membre régulière au CRDITED MCQ – IU.
- Amélioration des pratiques pédagogiques pour favoriser l'intégration, la persévérance et la diplomation ou la qualification des élèves HDAA ayant un TED au secondaire (2014-2016). Delphine Odier-Guedj, professeure au Département d'éducation et formation spécialisées de l'Université du Québec à Montréal. Co-chercheurs : **Céline Chatenoud**, Jean Horvais et Marie-Pierre Fortier.
- Perception de parents d'enfants DI ou TSA quant à leur fréquentation des lieux publics (2014-2015). **France Beauregard**, professeure à la Faculté d'éducation de l'Université de Sherbrooke et membre régulière au CRDITED MCQ – IU.
- Évaluation de l'implantation et des effets du programme "Au-delà du TED" - au Québec (2014-2016). **Annie Stipanivic**, professeure au Département de psychologie de l'Université du Québec à Trois-Rivières et membre régulière au CRDITED MCQ – IU.
- Évaluation de l'implantation et des effets du programme "Au-delà du TED" - en France (2014-2016). Émilie Cappe, maître de conférences à l'Institut de psychologie de l'Université de Paris-Descartes. Co-chercheurs : **Myriam Rousseau** et **Carmen Dionne**.
- Mieux soutenir les personnes adultes présentant une déficience intellectuelle victimes d'une agression sexuelle. Volet 1 : Reconnaître les conséquences (2014-2015). **Germain Couture**, professeur associé au Département de psychologie de l'Université du Québec à Trois-Rivières et chercheur d'établissement au CRDITED MCQ – IU.
- Représentations des infirmières de la vulnérabilité des personnes présentant une déficience intellectuelle et des interventions appropriées (2014-2015). **Assumpta Ndengeyingoma**,

professeure au Département des sciences infirmières de l'Université du Québec en Outaouais et membre régulière au CRDITED MCQ – IU.

- Furthering positive futures for adolescents with intellectual disabilities: A longitudinal investigation of school life and physical activity benefits on psychosocial and physical well-being (2014-2017). **Christophe Maïano**, professeur au Département de psychoéducation et de psychologie de l'Université du Québec en Outaouais et membre régulier au CRDITED MCQ – IU.
- Planification de l'intervention spécialisée auprès des jeunes enfants ayant un TED : étude des plans d'intervention et de leçon (2014-2015). **Annie Paquet**, professeure au Département de psychoéducation de l'UQTR et membre régulière au CRDITED MCQ – IU.
- Développement et transfert des connaissances du programme d'intervention comportementale intensive. Concilier meilleures pratiques et transférabilité en situation réelle (2014-2016). **Carmen Dionne**, titulaire de la Chaire de recherche du Canada en intervention précoce, professeure au Département de psychoéducation de l'UQTR et membre régulière au CRDITED MCQ – IU.
- Centre de partage d'expertise en intervention technoclinique - CPEITC (2015-2018). **Dany Lussier-Desrochers**, professeur au Département de psychoéducation de l'UQTR et membre régulier au CRDITED MCQ – IU.

Liste des projets de recherche terminés entre le 1^{er} avril 2014 et le 31 mars 2015

- Difficultés d'apprentissage en lecture et mémoire de travail : connaissances des étudiants en orthopédagogie dans un contexte de formation universitaire (2014-2015). **Karine N. Tremblay**, professeure au Département de psychologie de l'Université du Québec à Chicoutimi et membre régulière au CRDITED MCQ – IU.
- Évaluation de la fidélité d'implantation et des effets du programme « Au-delà du TED : des compétences parentales à ma portée » - Étude pilote (2013-2014). **Annie Stipanivic**, professeure au Département de psychologie de l'Université du Québec à Trois-Rivières et membre régulière au CRDITED MCQ – IU.
- Caractéristiques des personnes âgées présentant une déficience intellectuelle à partir du système SIPAD (2013-2014). **Pierre Nolin**, professeur associé au Département de psychoéducation de l'Université du Québec à Trois-Rivières et membre régulier au CRDITED MCQ – IU.
- Développer la compétence en lecture des élèves ayant une déficience intellectuelle légère (DIL), un projet qui mobilise enseignants et chercheurs sur l'île. Volet 1 (2012-2014). **Céline Chatenoud**, professeure au Département d'éducation à l'UQAM et membre régulière au CRDITED MCQ – IU.
- Évaluation de la satisfaction des usagers présentant un TED en lien avec la version informatisée du « Questionnaire sur la satisfaction de la clientèle » développé par le Conseil Québécois d'Agrément (2012-2014). **Dany Lussier-Desrochers**, professeur au Département de psychoéducation de l'UQTR et membre régulier au CRDITED MCQ – IU.
- Développement d'une plateforme web interactive permettant de recueillir des données pour le développement de connaissances relatives à l'intervention précoce (2012-2015). **Carmen Dionne**, titulaire de la Chaire de recherche du Canada en intervention précoce, professeure au Département de psychoéducation de l'UQTR et membre régulière au CRDITED MCQ – IU.
- Adaptation et développement d'un outil de mesure des barrières et des accommodements dans les activités des personnes ayant une DI ou un TED (2009-2014). **Claude Normand**, professeure au


Département de psychoéducation et de psychologie de l'Université du Québec en Outaouais et membre régulière au CRDITED MCQ – IU.

- L'étude de perceptions des acteurs-clés en CRDITED sur l'implantation de l'innovation technologique - Volet Pavillon du parc (2013-2014). **Dany Lussier-Desrochers**, professeur au Département de psychoéducation de l'UQTR et membre régulier au CRDITED MCQ – IU.
- Action concertée pour développer des services personnalisés destinés aux étudiants en situation de handicap et pour soutenir les acteurs de la communauté universitaire dans une visée inclusive (2012-2014). Ruth Philion, professeure au Département Co-chercheurs : Nathalie Chapleau, Carole Côté, Manon Doucet, Line Laplante et **Julia Mihalache**.
- Identification, utilisation et compréhension des codes visuels des personnes présentant une déficience intellectuelle ou un trouble envahissant du développement (2013-2014). Nada Guzin-Lukic, professeure à l'École multidisciplinaire de l'image de l'Université du Québec en Outaouais. Co-chercheurs : Ginette Daigneault, **Julie Ruel** et **André C. Moreau**.
- L'accessibilité à l'information comme déterminant à la participation sociale des personnes ayant une déficience intellectuelle : Validation d'une démarche rédactionnelle inclusive (2013-2015). **Bernadette Kassi**, professeure au Département d'études langagières de l'Université du Québec en Outaouais et membre régulière au CRDITED MCQ – IU.
- Intervention adaptée aux particularités des personnes ayant un trouble du spectre de l'autisme sans déficience intellectuelle : des fondements théoriques à la mise en pratique sur le terrain (2013-2014). **Claudine Jacques**, professeure au Département de psychoéducation et de psychologie de l'Université du Québec en Outaouais et membre régulière au CRDITED MCQ – IU.
- Les pratiques de transition lors de la rentrée des enfants au préscolaire. Évaluation du Guide pour soutenir une première transition scolaire de qualité (2011-2015). **Julie Ruel**, professeure associée au Département des sciences de l'éducation de l'Université du Québec en Outaouais, co-titulaire de la Chaire interdisciplinaire de recherche en littératie et inclusion (CIRLI) et membre régulière au CRDITED MCQ – IU.
- La participation des personnes DI à leur plan d'intervention (2011-2014). **Francine Julien-Gauthier**, professeure au Département des fondements et pratiques en éducation de l'Université Laval et membre régulière au CRDITED MCQ – IU.
- Furthering positive growth for adolescents with intellectual disabilities: An initial investigation of school life and physical activity benefits (2012-2014). **Christophe Maïano**, professeur au Département de psychoéducation et de psychologie de l'Université du Québec en Outaouais et membre régulier au CRDITED MCQ – IU.
- Portrait de la situation des EHDAA au Québec : une analyse multidimensionnelle des caractéristiques, besoins, réseaux de soutien et pistes d'innovation (2013-2014). **Jean-Claude Kalubi**, titulaire de la Chaire de recherche sur les identités et les innovations professionnelles en DI et en TED, professeur titulaire au Département d'Études sur l'adaptation scolaire et sociale de la Faculté d'Éducation de l'Université de Sherbrooke et Directeur scientifique de l'Institut universitaire en DI et TSA.
- Programme d'intégration à la maternelle pour les enfants présentant un TED : développement, implantation et évaluation (2011-2014). Hubert Gascon, professeur au Département de psychologie de l'Université du Québec à Montréal. Co-chercheurs : **Francine Julien-Gauthier** et Sylvie Tétraut.

- Identités professionnelles et collaboration interprofessionnelle : étude des facteurs de valorisation des compétences inclusives dans les services offerts à la personne présentant un trouble du spectre de l'autisme (TSA) (2012-2014). **Jean-Claude Kalubi**, titulaire de la Chaire de recherche sur les identités et les innovations professionnelles en DI et en TED, professeur titulaire au Département d'Études sur l'adaptation scolaire et sociale de la Faculté d'Éducation de l'Université de Sherbrooke et Directeur scientifique de l'Institut universitaire en DI et TSA.
- Portrait des jeunes victimes d'agression sexuelle présentant une DI au Québec et pistes de prévention (2012-2014). Geneviève Paquette, professeure adjointe au Département de psychoéducation de l'Université de Sherbrooke. Co-chercheurs : **Karine N. Tremblay** et Jacinthe Dion.
- Developing health, education and parent partnerships to promote social inclusion of children with developmental disabilities (HELPS inc.) (2009-2014). Patricia Minnes, Co-chercheurs : Hélène Ouellette-Kuntz, Nancy Hutchinson, **Carmen Dionne**, Kim Cornish, Joan Versnel, Michelle Villeneuve, Adrienne Perry, Jonathon Weiss, Jennifer Nachshen, Barry Isaacs, Alvin Loh et **Céline Chatenoud**.
- Pratiques spécialisées dans les CRDITED au Québec : modèle de dispositifs de développement et de soutien à l'expertise par les pairs (2011-2014). **Julie Ruel**, professeure associée au Département des sciences de l'éducation de l'Université du Québec en Outaouais, co-titulaire de la Chaire interdisciplinaire de recherche en littératie et inclusion (CIRLI) et membre régulière au CRDITED MCQ – IU.
- Projet Ste-Jeanne : application des technologies dans des appartements de la communauté destinés aux personnes présentant une déficience intellectuelle (2010-2014). **Dany Lussier-Desrochers**, professeur au Département de psychoéducation de l'UQTR et membre régulier au CRDITED MCQ – IU.
- Cognition sociale et fonctions exécutives : lorsque la Théorie de l'esprit rencontre la Théorie des scripts pour mieux comprendre l'adaptation sociale des personnes DI/TSA (2012-2014). **Pierre Nolin**, professeur associé au Département de psychoéducation de l'Université du Québec à Trois-Rivières et membre régulier au CRDITED MCQ - IU.
- Habitats intelligents pour les personnes présentant des troubles ou des difficultés cognitives (2012-2014). **Dany Lussier-Desrochers**, professeur au Département de psychoéducation de l'UQTR et membre régulier au CRDITED MCQ – IU.
- Intervention de crise auprès de personnes ayant une DI avec ou sans TED (2011-2014). **Guy Sabourin**, professeur associé au Département de psychoéducation de l'Université du Québec à Trois-Rivières et chercheur d'établissement au CRDITED MCQ – IU.
- Programme de santé buccodentaire pour améliorer les services aux personnes présentant un TED (2011-2014). Dr. Mariama Amadou Doumbouya, chercheuse indépendante et consultante et docteur en médecine dentaire. Co-chercheurs : **Julie Ruel**.
- Expérimentation d'un programme de développement vocationnel à l'intention des jeunes adultes (18-21 ans) qui présentent une DI (2013-2014). **Francine Julien-Gauthier**, professeure au Département des fondements et pratiques en éducation de l'Université Laval et membre régulière au CRDITED MCQ – IU.
- Programme d'intervention d'accompagnement parental chez les très jeunes enfants ayant un trouble du spectre autistique (2013-2014). **Mélanie Couture**, professeure adjointe à l'École de réadaptation de l'Université de Sherbrooke et membre régulière au CRDITED MCQ – IU.

- Analyse et interprétation des codes visuels utilisés dans la conception de logiciels d'assistance destinés aux personnes présentant une DI (2013-2014). **Dany Lussier-Desrochers**, professeur au Département de psychoéducation de l'UQTR et membre régulier au CRDITED MCQ – IU.
- Évolution des troubles du comportement et de leurs impacts chez la clientèle DI-TED du CRDITED MCQ sur une période de quatre ans -2009-2012 (2013-2014). **Guy Sabourin**, professeur associé au Département de psychoéducation de l'Université du Québec à Trois-Rivières et chercheur d'établissement au CRDITED MCQ – IU.
- La thérapie assistée par l'animal comme modalité d'intervention novatrice pour favoriser le développement des habiletés sociales et des fonctions exécutives auprès d'élèves handicapés ou en difficulté d'adaptation ou d'apprentissage (2011-2014). **Karine N. Tremblay**, professeure au Département de psychologie de l'Université du Québec à Chicoutimi et membre régulière au CRDITED MCQ – IU.

Centre intégré
universitaire de santé
et de services sociaux
de la Mauricie-et-
du-Centre-du-Québec

Québec 



**Services en déficience intellectuelle et en trouble du spectre de l'autisme –
Institut universitaire**

3255, rue Foucher
Trois-Rivières (Québec) G8Z 1M6
819 379-7732
www.crditedmcq.qc.ca