

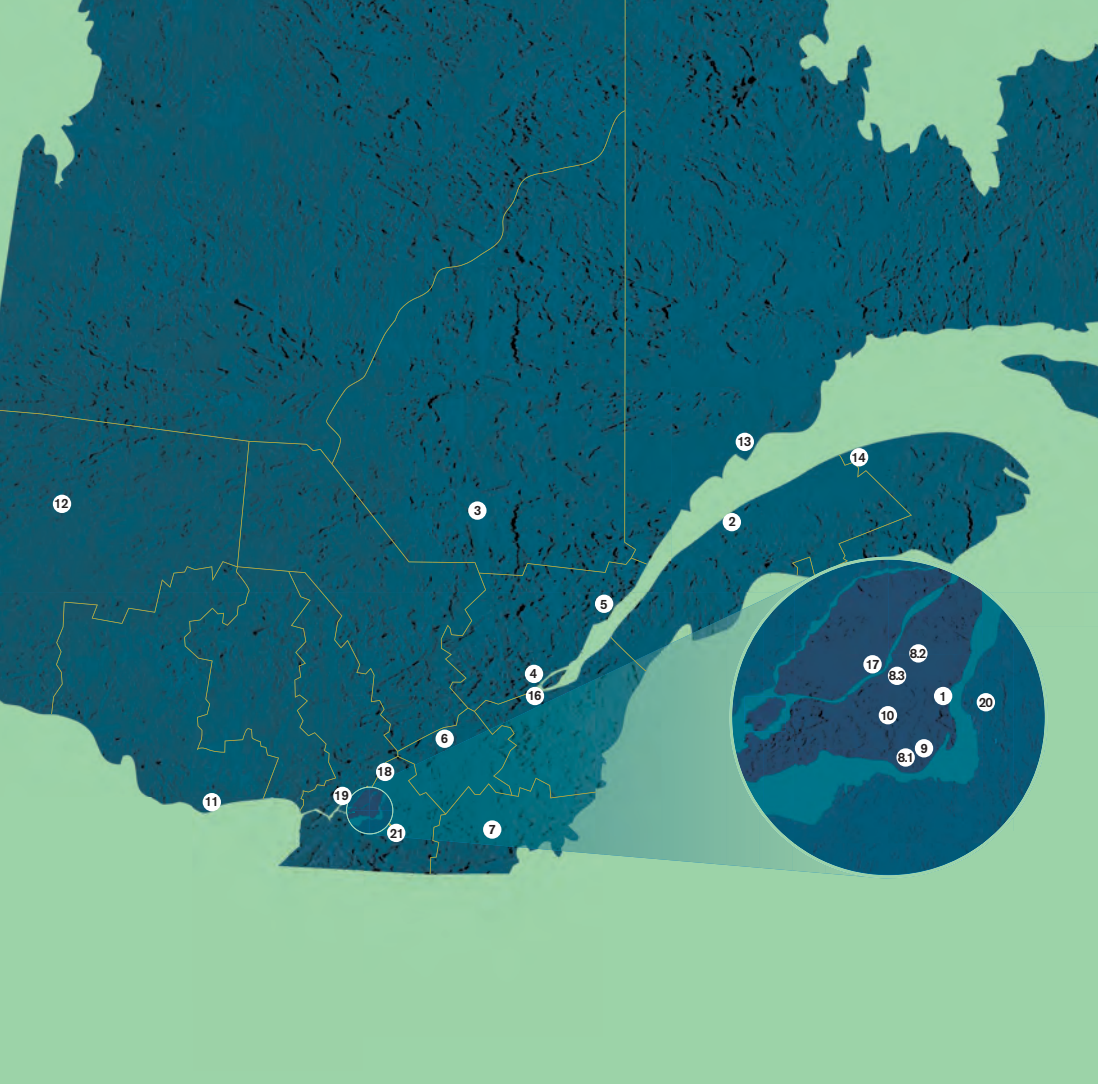


FÉDÉRATION QUÉBÉCOISE DES
CENTRES DE RÉADAPTATION

EN DÉFICIENCE INTELLECTUELLE ET EN TROUBLES
ENVAHISSANTS DU DÉVELOPPEMENT

FAISONS LA DIFFÉRENCE

RAPPORT ANNUEL ▸ 2011-2012





LES CRDITED, UN RÉSEAU DE SERVICES SPÉCIALISÉS

- 1 FÉDÉRATION QUÉBÉCOISE
DES CENTRES DE RÉADAPTATION
EN DÉFICIENCE INTELLECTUELLE
ET EN TROUBLES ENVAHISSANTS
DU DÉVELOPPEMENT**
**SERVICE QUÉBÉCOIS D'EXPERTISE EN
TROUBLES GRAVES DU COMPORTEMENT**
 - 01 BAS-SAINT-LAURENT**
 - 02 SAGUENAY-LAC-SAINT-JEAN**
 - 03 QUÉBEC**
 - 04 MAURICIE ET CENTRE-DU-QUÉBEC**
 - 05 ESTRIE**
 - 06 MONTRÉAL**
 - 07 OUTAOUAIS**
 - 08 ABITIBI-TÉMISCAMINGUE**
 - 09 CÔTE-NORD**
 - 10 CENTRE MIRIAM**
- 2 CRDITED DU BAS-SAINT-LAURENT**
- 3 CRDITED DU SAGUENAY-LAC-SAINT-JEAN**
- 4 CRDI DE QUÉBEC**
- 5 CSSS DE CHARLEVOIX**
- 6 CRDITED DE LA MAURICIE
ET DU CENTRE-DU-QUÉBEC -
INSTITUT UNIVERSITAIRE**
- 7 CRDITED ESTRIE**
- 8 CRDITED DE MONTRÉAL**
 - 8.1 SITE LISETTE-DUPRAS**
 - 8.2 SITE GABRIELLE-MAJOR**
 - 8.3 SITE L'INTÉGRALE**
- 9 CENTRE DE RÉADAPTATION
DE L'OUEST DE MONTRÉAL**
- 10 CENTRE MIRIAM**
- 11 PAVILLON DU PARC**
- 12 CRDIAT CLAIR FOYER**
- 13 CENTRE DE PROTECTION
ET DE RÉADAPTATION
DE LA CÔTE-NORD**
- 14 CENTRE DE RÉADAPTATION
DE LA GASPÉSIE**
- 15 CSSS DES ÎLES**
- 16 MONTÉRÉGIE**
- 17 CRDI NORMAND-LARAMÉE**
- 18 CENTRE DE RÉADAPTATION LA MYRIADE**
- 19 CENTRE DU FLORÈS**
- 20 CRDITED DE LA MONTÉRÉGIE-EST**
- 21 SERVICES DE RÉADAPTATION
DU SUD-OUEST ET DU RENFORT**

TABLE DES MATIÈRES

05 MOT DU PRÉSIDENT ET DE LA DIRECTRICE GÉNÉRALE	16 AXE 1 ASSURER LA REPRÉSENTATION ET LE RAYONNEMENT DES CRIDED ET DE LA FÉDÉRATION	31 PERSPECTIVES
08 OBJECTIFS 2011-2012 ET FAITS SAILLANTS	20 AXE 2 DÉVELOPPER L'EXPERTISE ET FAIRE ÉVOLUER LES SERVICES	32 VISIBILITÉ
14 NOTRE STATUT	24 AXE 3 CONSOLIDER LES PARTENARIATS	40 ORGANIGRAMME
15 NOTRE MISSION	27 AXE 4 SOUTENIR SES MEMBRES DANS L'EXERCICE DE LEUR MISSION	42 NOS INSTANCES
		45 ÉTATS FINANCIERS
		47 LISTE DES ACRONYMES



MOT DU PRÉSIDENT
ET DE LA DIRECTRICE
GÉNÉRALE

DIANE BÉGIN

DIRECTRICE GÉNÉRALE

JEAN-MARIE BOUCHARD

PRÉSIDENT



ENSEMBLE, FAISONS LA DIFFÉRENCE

La Fédération québécoise des centres de réadaptation en déficience intellectuelle et en troubles envahissants du développement (FQCRDITED) unit ses forces avec ses membres et ses partenaires, tous passionnés par une mission commune : faire ensemble une différence dans les services offerts aux personnes présentant une déficience intellectuelle ou un trouble envahissant du développement.

À notre deuxième année de mise en œuvre de notre planification stratégique, l'enjeu était de maintenir le cap sur l'atteinte de nos objectifs, et ce, malgré un contexte chargé d'impondérables.

Nous pouvons être fiers des résultats. La très grande majorité des activités est en voie de réalisation. L'élaboration et l'adoption du *Plan de travail 2011-2013* en témoignent. Toutes les instances de la Fédération se sont mobilisées autour de projets indispensables à notre mission.

La synergie qu'elles ont créée entre elles est source d'inspiration. Nous saluons l'énergie et l'engagement des membres.

L'année fut marquée par la nécessité de faire valoir les réalités des CRDITED et de faire connaître les objectifs poursuivis. Malgré le contexte difficile des finances publiques, les résultats sont intéressants pour la clientèle. Des budgets ont été obtenus, soit 8 M\$ pour des services aux personnes ayant une déficience.

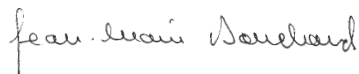
Une autre progression d'importance est la consolidation de notre partenariat avec l'AQESSS. Dans l'objectif de favoriser le développement du continuum de services pour les personnes présentant une déficience intellectuelle ou un trouble envahissant du développement, les liens entre nos deux organisations deviennent un facteur de succès.

Les travaux du comité AQESSS-FQCRDITED ont permis la tenue d'un premier colloque conjoint regroupant les intervenants des deux secteurs. Ce fut l'occasion de partager les initiatives positives de complémentarité de services et de constater le chemin parcouru. Fort de ce succès, le comité conjoint poursuit ses travaux autour d'un plan d'action qui vise à soutenir l'instauration d'un véritable continuum de services.

Les énergies de la Fédération ont également été mobilisées par la mise en œuvre de la Loi 21, soit la Loi modifiant le Code des professions et d'autres dispositions législatives dans le domaine de la santé mentale et des relations humaines, ainsi que par l'implantation de la Loi 24 : Loi sur la représentation des ressources de type familial (RTF) et de certaines ressources intermédiaires (RI) et sur le régime de négociation d'une entente collective les concernant.

Ces démarches représentent des enjeux majeurs pour les CRDITED et pour la clientèle. C'est pour quoi elles ont revêtu un caractère prioritaire.

Finalement, la vie associative et la solidarité progressent et font qu'ensemble, nous faisons la différence pour les membres, pour les personnes qui présentent une déficience intellectuelle ou un trouble envahissant du développement ainsi que pour leurs proches.



Jean-Marie Bouchard
Président



Diane Bégin
Directrice générale



OBJECTIFS
2011 / 2012
ET FAITS
SAILLANTS

VOICI LES FAITS SAILLANTS
DE LA DERNIÈRE ANNÉE,
DEVENUS RÉALITÉ GRÂCE
À L'ENGAGEMENT DE TOUS.

OBJECTIFS

- ▶ Poursuivre la mise en œuvre de notre planification stratégique 2010-2015 et du prochain plan de travail touchant les quatre axes de développement, et ce, en tenant compte des ressources dont dispose la Fédération, des éléments liés aux contextes politique et administratif; consolider nos mécanismes de suivi et de gestion de projets et développer le tableau de bord pour en faire un outil efficace.
- ▶ Faciliter le réseautage de l'expertise en troubles graves du comportement (TGC) et le transfert de connaissances aux centres de réadaptation en déficience intellectuelle et en troubles envahissants du développement (CRDITED), grâce au Service québécois d'expertise en troubles graves du comportement (SQETGC).

FAITS SAILLANTS

- ▶ Consolidation du fonctionnement des instances de la Fédération
- ▶ Réalisation de projets intersectoriels
- ▶ Continuité dans la mise en œuvre de la gestion par projet (guides de pratique, cadre de référence des médias sociaux et planification de la main-d'œuvre)
- ▶ Monitoring des guides de pratique : *Le service d'adaptation et de réadaptation auprès des personnes ayant des troubles graves du comportement* et *Le service d'adaptation et de réadaptation à l'enfance 0-5 ans en troubles envahissants du développement*
- ▶ Mise en place d'un instrument permettant l'implantation et le suivi critique du système de vigilance dans les ressources résidentielles afin d'assurer la sécurité et le bien-être des personnes présentant une déficience intellectuelle (DI) ou un trouble envahissant du développement (TED)
- ▶ Refonte du site Web de la Fédération, incluant le SQETGC – Adoption d'une nouvelle signature et du message *Faisons la différence!* représentant la différence que le personnel des CRDITED fait chaque jour dans la vie des personnes présentant une DI ou un TED et de leurs proches
- ▶ Concertation autour du développement de la recherche dans le domaine de la déficience intellectuelle (DI) et des troubles envahissants du développement (TED)

OBJECTIFS

- ▶ Représenter les CRDITED auprès des autorités ministérielles et autres afin de mener à terme les objectifs de spécialisation dans le contexte actuel.
- ▶ Accentuer les démarches de représentation en définissant davantage les cibles de communication.
- ▶ Poursuivre l'approche de suivi et d'évaluation de la performance adaptée à notre réalité.

FAITS SAILLANTS

- ▶ Représentations nombreuses auprès du cabinet ministériel et de l'équipe administrative au sujet de dossiers tels que l'étude des crédits et les besoins associés à l'accessibilité et à la continuité des services en déficience intellectuelle et en troubles envahissants du développement (DI-TED), à la main-d'œuvre et au développement du personnel d'encadrement, aux travaux de mise en œuvre de la Loi 21 : Loi modifiant le Code des professions et d'autres dispositions législatives dans le domaine de la santé mentale et des relations humaines et de la Loi 24 au sujet du Règlement sur la classification des services offerts par une ressource intermédiaire et une ressource de type familial
- ▶ Collaboration soutenue avec l'Institut national d'excellence en santé et en services sociaux (INESSS)
- ▶ Développement d'outils de mise en œuvre de la planification stratégique (projet de tableau de bord, plans de travail, etc.)
- ▶ Poursuite des travaux pour compléter le déploiement du Système d'information pour personnes ayant une déficience (SIPAD) et la production de rapports

OBJECTIF

- ▶ Collaboration avec le MSSS et les autres partenaires au sujet de dossiers liés au continuum de services, à la recherche, à la formation, etc.

FAITS SAILLANTS

- ▶ Participation au comité national du *Plan d'accès aux services pour les personnes ayant une déficience* et aux autres mécanismes de collaboration
- ▶ Participation à la démarche du bilan du Plan d'action – *Un geste porteur d'avenir. Des services aux personnes présentant un trouble envahissant du développement, à leur famille et à leurs proches* – initiée par la ministre déléguée aux Services sociaux, M^{me} Dominique Vien
- ▶ Partenariat et tenue d'un colloque conjoint avec l'Association québécoise des établissements de santé et de services sociaux (AQESSS) intitulé *La personne au cœur d'un engagement partagé*, 15 et 16 mars 2012
- ▶ Partenariat – Journée de la recherche FQCRDITED et CRDITED MCQ-IU, 15 septembre 2011
- ▶ Participation au lancement officiel de la 11^e édition française de *Déficience intellectuelle : définition, classification et systèmes de soutien* de l'American Association on Intellectual and Developmental Disabilities (AAIDD)
- ▶ Poursuite des programmes de formation liés à l'enjeu de la spécialisation et du changement de pratique
- ▶ Participation aux divers comités découlant de la dernière convention collective
- ▶ Participation au lancement des lignes directrices sur *Les troubles du spectre de l'autisme – L'évaluation clinique* par le Collège des médecins du Québec et l'Ordre des psychologues du Québec, janvier 2012

OBJECTIF

- ▶ Offrir, grâce au Service québécois d'expertise en troubles graves du comportement (SQETGC), des services-conseils et de la formation spécialisée en troubles graves du comportement (TGC) aux CRDITED du Québec et aux hôpitaux à vocation psychiatrique de la région de Montréal.

FAITS SAILLANTS

- ▶ Mise en réseau par le Service québécois d'expertise en troubles graves du comportement (SQETGC) des développements de l'expertise et du transfert de connaissances dans les CRDITED – Nomination des spécialistes et des coordonnateurs en troubles graves du comportement (TGC) dans les CRDITED et création de comités de travail et d'une communauté de pratique en troubles graves du comportement (TGC)
- ▶ Évolution des services spécialisés en CRDITED amenant le SQETGC à modifier son fonctionnement et son offre de service aux établissements



DÉPART À LA RETRAITE D'UN EXPERT PASSIONNÉ

La Fédération tient à remercier le premier directeur du SQETGC, M. Guy Sabourin, pour sa vision, sa détermination et son engagement envers le bien-être des personnes ayant un trouble grave du comportement. Son apport à la poursuite des objectifs du SQETGC dans le développement et la consolidation de l'expertise en TGC au Québec est exceptionnel. Passionné par tout ce qui touche les personnes présentant un trouble grave du comportement, M. Sabourin est l'auteur de nombreux outils largement utilisés dans le réseau. À titre d'exemple : une définition plus précise du trouble grave du comportement, des instruments pour bien le mesurer et en apprécier la sévérité, des outils pour en comprendre les dimensions et les fonctions et un guide pour réaliser les suivis.

En 30 ans de carrière, M. Sabourin a laissé sa marque en amenant l'expertise à grandir et à se développer en réseau. Nommé en 2000 directeur du Programme régional d'expertise multidisciplinaire en troubles graves du comportement (PREM-TGC), lié au Centre Miriam à Montréal,

M. Sabourin a œuvré à une reconnaissance nationale de l'expertise qui s'est concrétisée par le Service québécois d'expertise en troubles graves du comportement (SQETGC). Durant ce dernier mandat, il a favorisé la mobilisation du réseau et le développement de liens avec les experts nationaux et internationaux, donnant lieu à des planifications adaptées, des formations sur mesure et des services-conseils pour les établissements. Sous sa direction, des colloques annuels ont mis en valeur les réalisations des établissements du réseau et fait entendre des sommités internationales et des experts nationaux.

Le 10 octobre 2011, M. Guy Sabourin a choisi de mettre fin à son mandat de directeur du SQETGC. La Fédération tient à le remercier, car malgré sa décision, il y demeure engagé, notamment auprès du SQETGC à titre d'expert-conseil. Son professionnalisme et sa générosité sont grandement appréciés et sa contribution au développement d'un service d'excellence en TGC demeure inestimable pour les usagers et le personnel du réseau.

NOTRE STATUT

Fondée le 19 mai 1993, la Fédération québécoise des centres de réadaptation en déficience intellectuelle et en troubles envahissants du développement (FQCRDITED) est un organisme à but non lucratif qui regroupe 20 centres de réadaptation en déficience intellectuelle et en troubles envahissants du développement (CRDITED) répartis dans toutes les régions du Québec, à l'exception de celle du Nord-du-Québec.

Ces centres offrent une gamme de services spécialisés d'adaptation, de réadaptation et d'intégration sociales aux personnes présentant une déficience intellectuelle ou un trouble envahissant du développement, ainsi que des services de soutien et d'accompagnement à leur entourage, et ce, sur un territoire spécifique, conformément au mandat qui leur a été confié par le législateur.

Pour ce faire, les CRDITED peuvent compter sur près de 7 200 employés qui offrent des services à environ 22 000 personnes présentant une déficience intellectuelle et de 7 200 personnes présentant un trouble envahissant du développement. En plus des services offerts directement aux usagers, d'autres sont aussi offerts aux familles. Les CRDITED comptent aussi sur le partenariat avec 3 500 ressources d'hébergement non institutionnel.

NOTRE MISSION

La mission de la Fédération souligne l'importance de la clientèle et de leurs proches comme guides de nos actions. Elle accentue la nécessité que la Fédération soit le porte-parole des établissements membres, qu'elle en défende les intérêts et qu'elle les soutienne dans l'exercice de leur mission.

- ▶ La finalité de la FQCRDITED est de promouvoir les besoins et le potentiel des personnes ayant une déficience intellectuelle ou un trouble envahissant du développement et de leur famille.
- ▶ Lieu de solidarité, de concertation et d'entraide de ses membres, elle a pour mission principale d'assurer leur rayonnement, de faire la promotion de leurs intérêts et de les défendre, ainsi que de soutenir le développement de leur expertise spécialisée.
- ▶ De façon plus concrète, la FQCRDITED doit :
 - Représenter les CRDITED
 - Favoriser la mise en commun et la concertation des compétences et des ressources des CRDITED
- ▶ Soutenir la mobilisation et la solidarité de ses membres autour d'objectifs partagés
- ▶ Aider le développement de l'expertise et l'échange d'informations et de services entre nos membres
- ▶ Stimuler et soutenir la collaboration de ses membres avec l'ensemble des acteurs impliqués auprès des personnes ayant une déficience intellectuelle ou un trouble envahissant du développement et de leur famille
- ▶ Au sein même de la FQCRDITED, le Service québécois d'expertise en troubles graves du comportement (SQETGC) en partage la mission, particulièrement en développant et consolidant l'expertise en troubles graves du comportement (TGC) chez les membres des CRDITED du Québec. Le SQETGC élargit aussi son mandat auprès des centres hospitaliers à vocation psychiatrique de Montréal. En fait, il vise à améliorer le bien-être des usagers et du personnel de ces établissements (qualité de vie, participation sociale, etc.).

AXE 1

ASSURER LA
REPRÉSENTATION ET
LE RAYONNEMENT
DES CRDITED ET DE
LA FÉDÉRATION



REPRÉSENTATIONS

Plusieurs démarches ont mobilisé notre équipe auprès des ministères et des partenaires afin de les sensibiliser aux réalités des CRDITED et des personnes présentant une déficience intellectuelle (DI) ou un trouble envahissant du développement (TED). Ces gestes s'avèrent essentiels pour que nos membres et la clientèle soient pris en compte dans les orientations et les décisions pouvant avoir un impact sur eux.

Voici quelques exemples des démarches entreprises et des instances sollicitées :

- ▶ Représentations auprès de M^{me} Dominique Vien, ministre déléguée aux Services sociaux, et auprès du ministère de la Santé et des Services sociaux (MSSS)
- ▶ Colloque conjoint de la Fédération et de l'AQESSS réunissant plus de 200 participants à Montréal, les 15 et 16 mars 2012 et ayant pour thème - *La personne au cœur d'un engagement partagé* - Faire connaître les pratiques novatrices à l'égard du continuum de services pour les personnes présentant une déficience intellectuelle ou un trouble envahissant du développement
- ▶ Délégation de la ministre de la Santé, de l'Action sociale et de l'Égalité des chances de la Wallonie, M^{me} Éliane Tillieux, en mission au Québec - Présentation conjointe de la FQCRDITED et du SQETGC sur les services offerts aux personnes ayant une déficience intellectuelle ou un trouble envahissant du comportement ou un trouble grave de comportement
- ▶ Budget 2012-2013 - Participation à la présentation du budget provincial et réaction aux annonces budgétaires provinciales
- ▶ Journée annuelle du Laboratoire de recherche sur les pratiques et les politiques sociales sous le thème *Implantation des guides de pratique : entre innovation et uniformisation* - Présentations portant sur les guides de pratique et les cadres de référence dans les CRDITED - Problématiques reliées aux besoins des personnes et des communautés ainsi que de l'accès aux services : innovation sociale et impacts sur l'enseignement

- ▶ Partenariat avec l'Association des résidents en psychiatrie de l'Université de Montréal (ARPUM) et SQETGC – Présentation des troubles graves du comportement, de la déficience intellectuelle et des troubles envahissants du développement – Sensibilisation aux services offerts dans les établissements et aux besoins des personnes qui présentent des troubles graves du comportement ou qui nécessitent une intervention en psychiatrie
- ▶ Étudiants juristes inscrits en maîtrise ou au diplôme en droit et politiques de la santé de la Faculté de droit de l'Université de Sherbrooke – Présentation sur l'évolution de la mission d'un CRDITED, profil de la clientèle et défis rencontrés
- ▶ Loi 21 – Rencontres avec des ordres professionnels (ergothérapeutes, orthophonistes, psychologues, psychoéducateurs et travailleurs sociaux)
- ▶ Partenariat avec l'Association du Québec pour l'intégration sociale (AQIS)

GESTION ET ÉVALUATION DE LA PERFORMANCE

Dans le cadre de sa planification stratégique, la Fédération et ses membres se sont engagés dans la réalisation de leurs objectifs d'amélioration continue de la qualité des services par l'entraide, la mobilisation des parties prenantes, le suivi de l'évolution de leurs actions (vigie), le soutien et l'adoption des meilleures pratiques de même que l'innovation.

La Fédération a donc convenu d'entreprendre une « démarche d'appréciation de la performance au service de l'amélioration continue des pratiques au sein des CRDITED ». Cette démarche se réalisera à partir du modèle EGIPSS (Évaluation globale et intégrée de la performance du réseau de la santé et des services sociaux) qui rejoint la vision systémique retenue et qui, de manière opérationnelle, encadre le processus évaluatif. Étant donné sa portée très large, ce modèle permet de rassembler un éventail d'informations, dont celles issues de différents processus évaluatifs ayant cours dans l'établissement, comme l'agrément, les ententes de gestion et les données issues de la recherche.

SERVICE QUÉBÉCOIS D'EXPERTISE EN

TROUBLES GRAVES DU COMPORTEMENT (SQETGC)

Le Service québécois d'expertise en troubles graves du comportement (SQETGC) de la Fédération apporte une contribution importante dans son domaine, en mettant son expertise et ses actions de sensibilisation au service des collaborateurs et partenaires. Ainsi, il fait connaître les problématiques en troubles graves du comportement (TGC) auxquelles doivent faire face les intervenants et les usagers.

Les domaines d'intervention stratégique visent trois catégories de services :

- ▶ Des services-conseils (planification, organisation, gestion des services et des équipes incluant la supervision professionnelle)
- ▶ Des services de formation afin d'assurer le transfert de connaissances de pointe : formations avancées (séminaires professionnels, conférences, colloque annuel) et formations sur mesure qui s'inscrivent dans le cadre d'un plan de développement de l'expertise (PDE)
- ▶ Des services de soutien au développement de l'expertise ainsi que de recherche et de développement, par exemple, la mise en réseau de spécialistes, l'accès à des outils cliniques en français, etc.

Le SQETGC a pris part au groupe de discussion du ministère de la Santé et des Services sociaux (MSSS) au sujet des TGC chez les personnes présentant un trouble envahissant du développement afin de dresser un état des lieux de l'expertise et des connaissances à ce sujet pour cette clientèle. Il a aussi participé au comité interministériel du ministère de la Sécurité publique (MSP) et du MSSS concernant les interventions policières en situation d'urgence auprès des personnes présentant une déficience intellectuelle. Cette collaboration permet de clarifier les rôles et responsabilités de chacun et contribue à l'amélioration de la coordination des deux réseaux concernés.

Par ailleurs, le SQETGC a réalisé son colloque annuel, lequel a réuni près de 300 personnes. Il a également mis en ligne cinq capsules visant à cerner une problématique en lien avec les TGC.

Le SQETGC offre des services-conseils et de la formation spécialisée en TGC tant aux CRDITED qu'aux centres hospitaliers à vocation psychiatrique de la région de Montréal.

AXE 2

DÉVELOPPER L'EXPERTISE
ET FAIRE ÉVOLUER LES SERVICES

IMPLANTATION DES GUIDES DE PRATIQUE

Cette année, les CRDITED ont poursuivi l'implantation des guides de pratique portant sur les services d'adaptation et de réadaptation à la personne présentant des troubles graves du comportement et sur les services d'adaptation et de réadaptation pour les enfants de cinq ans et moins présentant un trouble envahissant du comportement. Ces deux guides font l'objet d'un suivi d'implantation provincial. Une collecte d'informations a été réalisée auprès des CRDITED et les premiers résultats ont fait l'objet de présentations et d'échanges avec les instances de la Fédération.

Afin d'assurer la rigueur du processus d'élaboration, de révision et d'implantation des guides de pratique, la Fédération a répondu à l'invitation de l'Institut national d'excellence en santé et en services sociaux (INESSS) et a sollicité le soutien méthodologique de son équipe d'experts pour la révision du guide de pratique sur les services d'intervention précoce offerts à la clientèle préscolaire présentant un retard global de développement associé à la déficience intellectuelle. Cette demande a été acceptée et les travaux débiteront au cours du prochain exercice financier.

La Fédération a contribué aux comités provinciaux pilotés par le MSSS pour le suivi du Plan d'accès et le bilan du plan d'action *Un geste porteur d'avenir. Des services aux personnes présentant un trouble envahissant du développement, à leur*

famille et à leurs proches. La Fédération a aussi contribué à des comités organisés par le Comité patronal de négociation du secteur de la santé et des services sociaux (CPNSSS) portant sur le cadre de référence pour les ressources intermédiaires et les ressources de type familial (RI-RTF).

Quant au SQUETGC, il a publié un guide technique sur *Le suivi des interventions en troubles graves du comportement (TGC) pour les personnes ayant une DI ou un TED.* Il a aussi produit le modèle de plan de transition en TGC.

MAIN-D'ŒUVRE ET POSITIONNEMENT EMPLOYEUR

Dans le but de soutenir l'implantation des guides de pratique, le comité des ressources humaines a réalisé des travaux afin d'élaborer un profil de compétences spécifiques pour l'équipe multidisciplinaire du programme d'adaptation et de réadaptation à l'enfance 0-5 ans en troubles envahissants du développement. Ces travaux ont permis de dégager des pistes de réflexion et d'action en vue de poursuivre le soutien à l'exercice de planification de main-d'œuvre dans le cadre de l'implantation des guides de pratique.

Le comité positionnement employeur du réseau des CRDITED a réalisé la première phase du projet. En effet, un sondage a été mené auprès d'un échantillonnage formé d'employés embauchés en CRDITED au cours des deux dernières années ainsi que de futurs diplômés. Cette première

étape a permis de dégager les avantages concurrentiels de travailler en CRDITED et des facteurs de rétention privilégiés. Les travaux en cours permettront au comité de mieux définir le positionnement du réseau des CRDITED et d'élaborer un plan d'action pour soutenir sa mise en œuvre. De plus, en collaboration avec le comité des communications, un portail de recrutement a été élaboré sur le site Web de la Fédération.

À la suite du colloque sur l'identité professionnelle, tenu à l'automne 2010, M. Jean-Claude Kalubi, professeur et titulaire de la Chaire de recherche sur les identités professionnelles, a produit un rapport intitulé *Agir ensemble et autrement*, lequel favorise l'évolution vers la notion de compétences interprofessionnelles. La Fédération et les conseils multidisciplinaires ont réalisé *Un guide d'animation à l'intention des exécutifs des conseils multidisciplinaires*. Des travaux et des activités ont eu cours dans les établissements afin de mettre en œuvre le premier chantier sur l'identité professionnelle. À l'automne 2012, la Fédération et les conseils multidisciplinaires prévoient aller de l'avant avec le deuxième chantier touchant la contribution collective et entreprendre un dernier chantier sur les retombées de la compétence interprofessionnelle en 2013.

RECHERCHE

La recherche a fait l'objet de nombreux travaux au cours de la dernière année en vue de mieux cerner les rôles et responsabilités et d'en soutenir le développement dans le domaine de la déficience intellectuelle (DI) et des troubles envahissants du développement (TED). Le comité des affaires professionnelles a notamment mené des travaux pour identifier les priorités de recherche et se doter d'un plan d'action.

Au cours de l'année, le comité des affaires professionnelles a collaboré aux travaux de l'INESSS sur la revue de littérature concernant l'intervention comportementale intensive (ICI). La Fédération s'est d'ailleurs impliquée au sein du comité de suivi sur l'action concertée pour dresser un portrait des choix de modèles d'ICI privilégiés par les CRDITED et mesurer les différents effets de cette intervention chez les enfants aux prises avec un TED, leur famille et leurs proches. Les résultats de cette recherche devraient permettre d'éclairer le comité d'experts au moment de la révision du guide de pratique traitant des services d'adaptation et de réadaptation pour les jeunes enfants présentant un TED.

La Fédération a également participé au comité de suivi du projet d'expérimentation de sites pilotes en lien avec l'instrument de mesure des habitudes de vie (MHAVIE). Il est à noter que cet instrument de mesure a été modifié pour devenir un outil de mesure de la qualité de la participation sociale perçue par l'utilisateur dans la réalisation de ses habitudes de vie.

FORMATION

Bien que la formation ait fait l'objet de compressions en raison de la Loi 100 - Loi mettant en œuvre certaines dispositions du discours sur le budget du 30 mars 2010 et visant le retour à l'équilibre budgétaire en 2013-2014 et la réduction de la dette, tous les établissements demeurent engagés dans le développement continu des compétences de leur personnel. Le Plan national de formation en TED (PNF-TED) se poursuit, et toutes les régions du Québec se sont engagées dans le développement continu des compétences de leurs professionnels et de leurs intervenants. Au total, 668 participants se sont inscrits à l'un ou l'autre des programmes.

Un microprogramme de gestion intégrée des services en DI-TED a été mis sur pied par l'Université Laval afin d'outiller et de soutenir les gestionnaires dans la mise sur pied d'un projet d'implantation d'un changement en lien avec la spécialisation des services. Une première cohorte est attendue en mai 2012.

Par ailleurs, le Service québécois d'expertise en troubles graves du comportement (SQETGC) a poursuivi son mandat de formation spécialisée rejoignant ainsi 3 800 personnes, et ce, par l'entremise de 36 activités de formation traditionnelle et huit conférences multimédias.



AXE 3

CONSOLIDER LES PARTENARIATS

ASSOCIATION DU QUÉBEC POUR L'INTÉGRATION SOCIALE (AQIS)

En plus des collaborations et des rencontres régulières avec l'AQIS, la Fédération a maintenu ses liens avec les représentants de l'Association et de l'Institut québécois de la déficience intellectuelle (AQIS-IQDI) en participant à la réalisation de journées de réflexion dans trois régions du Québec. La Fédération a participé à l'élaboration des contenus d'une formation portant sur le développement d'une pratique de partenariat entre les acteurs concernés par la participation sociale et la qualité de vie des personnes ayant une incapacité intellectuelle, et ce, particulièrement pour les aspects résidentiels.

ASSOCIATION QUÉBÉCOISE D'ÉTABLISSEMENTS DE SANTÉ ET DE SERVICES SOCIAUX (AQESSS)

Le continuum de services est au cœur des travaux entre la Fédération et l'AQESSS afin de renforcer la complémentarité des services, de concerter les efforts et mettre en commun les ressources, au bénéfice des personnes présentant une déficience intellectuelle ou un trouble envahissant du développement et de leurs proches.

En mars 2012, la Fédération et l'AQESSS ont tenu conjointement un colloque intitulé *La personne au cœur d'un engagement partagé* réunissant plus de 200 personnes. Cet événement

a permis de faire rayonner les pratiques novatrices de continuum de services entre les centres de santé et de services sociaux (CSSS) et les CRDITED. Ensemble, ces organisations font une différence concrète dans la vie des personnes présentant une déficience intellectuelle ou un trouble envahissant du développement et de leurs proches.

Les liens se poursuivent et les perspectives de développement prennent forme. Le comité conjoint amène l'AQESSS et la FQCRDITED à regarder l'avenir ensemble afin d'assurer l'arrimage entre les deux réseaux, tant dans les communications que dans les actions.

INSTITUT NATIONAL D'EXCELLENCE EN SANTÉ ET EN SERVICES SOCIAUX (INESSS)

Le comité des affaires professionnelles s'est engagé au sein de la table de concertation de l'INESSS. Le SQETGC a également participé aux travaux de l'INESSS dans le cadre d'un comité sur l'élaboration de guides de pratique. Les travaux réalisés par l'INESSS sont un gage de retombées positives en matière de qualité, d'efficacité et d'efficience des services. Cette collaboration permet d'assurer une plus grande cohérence dans les démarches d'amélioration continue menées par la Fédération au sein des services sociaux.

AUTRES PARTENARIATS

Le SQUETGC a aussi contribué aux travaux du comité avisier de la Chaire de recherche en déficience intellectuelle et troubles du comportement (DITC), dont la titulaire est M^{me} Diane Morin, professeure au Département de psychologie de l'UQAM.

En collaboration avec l'Agence de la santé et des services sociaux de Montréal et la Direction régionale - Éducation du ministère de l'Éducation, du Loisir et du Sport (MELS) et le CRDITED de Montréal, le SQUETGC a mis sur pied un séminaire intersectoriel. Cette activité a permis de former des participants provenant de la Commission scolaire de Montréal (CSDM), du CSSS de Saint-Léonard et Saint-Michel et du CSSS d'Ahuntsic et Montréal-Nord. Ainsi, ils ont pu s'initier à l'analyse et à l'intervention multimodale pour les personnes ayant un TGC associé à une déficience intellectuelle ou un trouble envahissant du développement, dans le cadre d'une approche collaborative.





AXE 4

SOUTENIR SES MEMBRES DANS
L'EXERCICE DE LEUR MISSION

VIE ASSOCIATIVE

La Fédération a revu son fonctionnement et a tenu une Journée de réflexion avec la permanence sur la vie associative, pour développer une vision partagée de son rôle-conseil auprès des membres. En plus d'explorer les défis et les enjeux auxquels la Fédération et ses établissements membres font face, cette journée a permis d'identifier des leviers d'action. Cette démarche a mis en lumière la passion et l'engouement de l'équipe à faire une différence dans la qualité des services offerts aux membres.

Chacune des instances travaille à l'amélioration continue de son mode de fonctionnement, notamment sur le plan des échanges et des partages ainsi que du suivi de l'avancement des projets nationaux. Malgré les contraintes imposées par la Loi 100, la Fédération a maintenu la participation à la vie associative, et ce, en favorisant l'utilisation de la visioconférence ou de la téléconférence pour réaliser des rencontres et des travaux. Elle a aussi tenu des forums intranet sur le site Web du MSSS avec diverses instances ou encore pour des projets spéciaux.

Grâce au codéveloppement, le SQETGC contribue de son côté à faire une différence en mettant en place une communauté de pratique en TGC qui oriente et formalise l'expertise ainsi que le transfert des compétences à l'ensemble des CRDITED.

De plus, un projet-pilote en lien avec le programme d'intervention post-événement critique (IPEC) est toujours en cours de développement au CRDITED de Montréal. Le projet pourra faire l'objet d'un transfert de connaissances auprès des CRDITED.

COMMUNICATION

À l'automne 2011, la Fédération a procédé à la mise en ligne de son nouveau site Web qui inclut maintenant le SQETGC. Elle a aussi adopté une nouvelle image et un nouveau message : *Faisons la différence!* Cette nouvelle signature positionne davantage la mission, centrée sur les personnes. Le thème *Faisons la différence!* représente bien la différence que le personnel des CRDITED fait chaque jour dans la vie des personnes présentant une déficience intellectuelle ou un trouble envahissant du développement et de leurs proches.

De navigation simple, le site répond aux standards sur l'accessibilité d'un site Web, ce qui signifie que son utilisation est facilitée pour les personnes ayant une déficience. L'information y est accessible rapidement afin de répondre aux personnes intéressées par la déficience intellectuelle et les troubles envahissants du développement. Les publics cibles y sont clairement identifiés (grand public, parents/usa-gers/proches, établissements, recherche, médias

et documentation). Deux microsites y sont intégrés : celui du Service québécois d'expertise en troubles graves du comportement (SQETGC) et les emplois offerts dans le réseau des CRDITED pour faciliter le recrutement.

Avec le concours du comité des communications, deux capsules-vidéo *Assistannant* et *Le quotidien de Luc* ont été réalisées dans le cadre de la Semaine de la déficience intellectuelle et du Mois de l'autisme. Elles ont été diffusées sur le site Web de la Fédération et sur Youtube. Ces capsules visent à sensibiliser le public à l'importance pour les personnes ayant une déficience intellectuelle ou un trouble envahissant du développement d'occuper la place qui leur revient à l'école, au travail et dans les diverses sphères de la communauté. Un rappel que chacun est un acteur de changement qui contribue à faire une différence dans la société.

Le comité des communications a réalisé un projet de plan stratégique de communication qui s'inscrit dans la planification stratégique 2010-2015. Des discussions et des échanges se poursuivent avec les instances de la Fédération.

Le comité a également amorcé les travaux menant à l'adoption du *Cadre de référence pour l'élaboration d'une politique sur l'utilisation des médias sociaux* ainsi qu'un *Guide d'utilisation*, qui en est une version simplifiée. Le comité de

travail était composé de représentants des communications, des ressources humaines et des ressources financières, matérielles et informationnelles. Inspiré de la *Politique d'utilisation des médias sociaux* d'un établissement de santé et de services sociaux de l'AQESSS, ce cadre de référence est adapté aux réalités des CRDITED et a fait l'objet de consultation auprès des membres de différentes instances de la Fédération.

SÉMINAIRE SUR LA FONCTION DES RESSOURCES HUMAINES EN CRDITED

Le comité des ressources humaines a tenu un séminaire sur les enjeux et les défis cliniques auxquels doivent répondre les CRDITED et qui interpellent les gestionnaires de ressources humaines sur leur leadership et leur rôle stratégique au sein des établissements.

SOMNET

Les experts du SQETGC et de la Fédération ont poursuivi leurs efforts afin de procéder à la livraison de l'application SOMNET, version Web de l'outil SOMMAIRE présentement utilisé. Cette application est un outil d'analyse des observations des comportements des personnes présentant un trouble grave du comportement. Le déploiement de l'outil en mode test est prévu pour septembre 2012.

SYSTÈMES D'INFORMATION

La Loi 133, adoptée le 9 juin 2011, portant sur la gouvernance et la gestion des ressources informationnelles des organismes publics et des entreprises du gouvernement, a entraîné des changements, notamment pour la Société de gestion informatique (SOGIQUE). La Direction des ressources technologiques du MSSS est à élaborer une nouvelle forme de gouvernance pouvant s'adapter à tous les actifs d'intérêts communs qui sont sous sa responsabilité. La Fédération s'assure que les besoins de ses utilisateurs soient pris en compte par les diverses structures de gestion des systèmes d'information.

SYSTÈME D'INFORMATION POUR LES PERSONNES AYANT UNE DÉFICIENCE (SIPAD)

Les rencontres des différents comités se sont poursuivies tout au long de l'année. Cependant, compte tenu de la mise en place de la nouvelle gouvernance des actifs informationnels d'intérêts communs, leur rythme a connu un certain ralentissement. Toutefois, des rencontres importantes se sont tenues en parallèle avec la Direction des personnes ayant une déficience du MSSS et des groupes de gestionnaires afin d'identifier les besoins des établissements en termes d'exploitation de données. Sur le plan du développement du SIPAD, la version 11.0 a été livrée au printemps 2011. Quant au contenu de la version 12, il est déjà identifié par le comité des utilisateurs, et la livraison doit se faire dès que possible. Plusieurs actions restent à compléter telles que la production de rapports, le développement de la banque commune de données, etc.

PERSPECTIVES

La progression de la mise en œuvre de la planification stratégique est remarquable. Cette planification ambitieuse repose sur l'essence même de la mission et des valeurs de la Fédération. L'engagement des membres dans la voie de la spécialisation des services et du partenariat pour instaurer le continuum de services s'affirme et prend de multiples avenues.

Les défis sont cependant extraordinaires et appellent au discernement. L'enjeu, pour assurer aux personnes et à leurs proches les services requis, est d'agir de façon concertée. Les CRDITED ont pris la voie de la spécialisation. Ils sont déterminés à effectuer les transformations nécessaires pour réussir les objectifs liés à ce tournant. Toutefois, conscients des impacts qu'entraîne la spécialisation, ils demeurent très préoccupés par la transition.

Ainsi, les liens avec divers partenaires devront s'intensifier et des objectifs communs de même que des priorités d'action devront être établis afin de favoriser une véritable alliance au profit de la clientèle.

L'année 2012-2013 s'amorce avec la volonté ferme de poursuivre les actions entreprises qui s'inscrivent dans la planification stratégique.

Parmi les priorités de la prochaine année se retrouve la démarche d'appropriation de la performance à laquelle tous les CRDITED souscrivent.

En conséquence, la disponibilité d'une banque de données commune en provenance de SIPAD devient urgente. De même, les travaux du MSSS sur la révision de la méthode d'allocation des ressources pour le programme-services en DI-TED deviennent impératifs pour répondre aux besoins du continuum de services pour les personnes et leurs proches.

C'est donc avec enthousiasme que la Fédération compte relever tous les défis de la prochaine année.

Seuls, nous pouvons agir, mais ensemble... nous pouvons faire la différence... dans notre démarche vers la participation et l'inclusion sociales.



VISIBILITÉ

ÉVÉNEMENTS

Assemblée générale annuelle

16 septembre 2011

Colloque conjoint FQCRDITED et AQESSS –

La personne au cœur d'un engagement partagé

15 et 16 mars 2012

Formation – Gestion des émotions chez les personnes ayant un TED

2 décembre 2011

Lac-à-l'Épaulé de la Fédération

17 juin 2011

Colloque du SQETGC

24 et 25 novembre 2011

Séminaire sur la fonction

Ressources humaines dans les CRDITED

17 novembre 2011

Rencontre des représentants des conseils multidisciplinaires – Démarche de réflexion sur l'identité professionnelle et les activités réalisées

16 novembre 2011

ÉVÉNEMENTS – PARTENAIRES

Association des résidents en psychiatrie de l'Université de Montréal (ARPM) et SQETGC

Sensibilisation aux services offerts dans les établissements et aux besoins des personnes qui ont une DI ou un TED et qui présentent des troubles graves du comportement ou nécessitent une intervention en psychiatrie

FQCRDITED et CRDITED MCQ-IU

Journée de la recherche, 15 septembre 2011.

Lancement officiel de la 11^e édition française de *Déficiência intellectuelle : définition, classification et systèmes de soutien* de l'American Association on Intellectual and Developmental Disabilities (AAIDD)

PUBLICATIONS

COMMUNIQUÉS DE PRESSE

Troubles envahissants du développement

Des gestes porteurs d'avenir en CRDITED, 12 avril 2011

Semaine des personnes handicapées

Plus de 24 000 personnes ayant une déficience intellectuelle et 6 000 personnes ayant un trouble envahissant du développement vivent à part entière à l'aide des CRDITED, 1^{er} juin 2011

Adoption du Projet de Loi 127

Un pas vers une meilleure gouvernance, 10 juin 2011

Position de la FQCRDITED au Rapport de la Protectrice du citoyen – La qualité des services : au cœur des préoccupations des CRDITED

La FQCRDITED réaffirme sa volonté de placer la qualité des services au cœur de ses préoccupations à l'égard de sa clientèle, 30 septembre 2011

Lancement du site Web de la Fédération québécoise des CRDITED et du Service québécois d'expertise en troubles graves de comportement (SQETGC)

Faisons la différence ! Nouvelle image et nouveau site Web pour la FQCRDITED et son service, le SQETGC, 3 octobre 2011

Prix d'excellence 2011 du réseau de la santé et des services sociaux

La FQCRDITED félicite ses membres lauréats et finalistes aux Prix d'excellence du réseau de la santé et des services sociaux, 12 octobre 2011

Annonce de la mise en place d'un comité consultatif sur les services aux personnes TED

Un geste porteur d'avenir – Un bilan à venir pour les personnes ayant un trouble envahissant du développement, 22 novembre 2011

Journée internationale des personnes handicapées

La FQCRDITED réaffirme l'importance d'associer les personnes présentant une déficience intellectuelle ou un trouble envahissant du développement à l'évolution de la société, 2 décembre 2011

Budget du gouvernement du Québec

La FQCRDITED salue les investissements annoncés par le gouvernement du Québec pour l'amélioration des services aux personnes ayant une DI ou un TED, 22 janvier 2012

Lancement d'une capsule vidéo pour faire la différence à l'occasion de la Semaine de la déficience intellectuelle

La FQCRDITED souligne l'excellence dans le cadre de la Semaine québécoise de la déficience intellectuelle : une vidéo pour faire la différence, 12 mars 2012

Lancement d'une capsule vidéo à l'occasion du Mois de l'autisme

Mois de l'autisme : une vidéo pour faire la différence, 30 mars 2012



COLLABORATION

Revue du CNRS

Magazine scientifique et professionnel – 2011-2012

DOCUMENTS ET PRODUCTIONS DE RÉFÉRENCE

Cadre de référence pour l'élaboration d'une politique sur l'utilisation des médias sociaux

Comité sur les médias sociaux, FQCRDITED, 23 mars 2012

Guide d'utilisation des médias sociaux

Comité sur les médias sociaux, FQCRDITED, 23 mars 2012

Guide technique

Le suivi des interventions en troubles graves du comportement (TGC) pour les personnes présentant une DI ou un TED, Diane Buisson, Monique Rondeau et Guy Sabourin, SQETGC/FQCRDITED, mars 2012

Proposition de Plan stratégique de main-d'œuvre 2010-2015 de la FQCRDITED et des CRDITED

FQCRDITED, avril 2011

Rapport sur l'identité professionnelle

Agir ensemble pour être autrement, Jean-Claude Kalubi, Chaire de recherche sur les identités et innovations professionnelles, Université de Sherbrooke, novembre 2011

Revue Enjeux

Agir ensemble, être autrement, Colloque de la Fédération québécoise des CRDITED, numéro 20, novembre 2011

Capsule vidéo Assistannant

FQCRDITED, produite par Oui Marketing, 12 mars 2012

Capsule vidéo Le quotidien de Luc

FQCRDITED, produite par Oui Marketing, 30 mars 2012

DÉLÉGATIONS

La Fédération, en collaboration avec ses membres, participe à plus d'une quarantaine de comités externes à la vie associative. Vous trouverez ci-dessous la liste des comités des partenaires ainsi que les noms des personnes qui participent aux travaux.

Cette collaboration est importante afin de mieux faire connaître les besoins des personnes présentant une déficience intellectuelle ou un trouble envahissant du développement.

Ces implications sont aussi un véhicule de choix pour positionner les CRDITED et favoriser la mise en œuvre d'un continuum de services qui répondra à la clientèle.

La Fédération tient à souligner l'investissement de tous ceux et celles qui participent à ces comités.

AGENCE DE LA SANTÉ ET DES SERVICES SOCIAUX DE MONTRÉAL

▶ COMITÉ DE GESTION AVISEUR DU SERVICE QUÉBÉCOIS D'EXPERTISE EN TROUBLES GRAVES DU COMPORTEMENT (SQETGC)

Daniel Amar • Centre Miriam

Diane Bégin • FQCRDITED

Guyline Côté • CRDITED du Bas-Saint-Laurent

Ron Creary • CROM

Sylvie Dupras • CRDITED MCQ – IU

Johanne Gauthier • CRDITED de la Montérégie-Est

Normand Lauzon • CRDITED de Montréal

(Site Gabrielle-Major)

Lucie Leduc* • Centre du Florès

Louis-Marie Marsan • CRDITED de Montréal

(Site L'Intégrale)

Guy Sabourin* • SQETGC

- ▶ **GROUPE DE TRAVAIL SUR L'AMÉLIORATION ET L'OFFRE DE SERVICE AUX PERSONNES AYANT UNE DÉFICIENCE INTELLECTUELLE OU UN TROUBLE ENVAHISSANT DU DÉVELOPPEMENT EN SITUATION DE CRISE – MSP-MSSS**
Guy Sabourin* • SQETGC de la FQCRDITED

ASSOCIATION QUÉBÉCOISE D'ÉTABLISSEMENTS DE SANTÉ ET DE SERVICES SOCIAUX (AQESSS)

▶ COMITÉ AQESSS-FQCRDITED SUR LE CONTINUUM DE SERVICES

Diane Bégin • FQCRDITED

Johanne Gauthier • CRDITED de la Montérégie-Est

Lucie Leduc* • Centre du Florès

Louis-Marie Marsan • CRDITED de Montréal

(Site L'Intégrale)

Monique Nadeau • FQCRDITED

Dominique Paquet • CRDITED de Chaudière-Appalaches

▶ COMITÉ DE LA GOUVERNANCE DES ASSURANCES (CONSEIL DES GOUVERNEURS)

Louis-Marie Marsan • CRDITED de Montréal

(Site L'Intégrale)

▶ COMITÉ DES DIRECTEURS GÉNÉRAUX INTERASSOCIATIONS D'ÉTABLISSEMENT

Diane Bégin • FQCRDITED

▶ COMITÉ DES DIRECTEURS RESSOURCES HUMAINES INTERASSOCIATIONS D'ÉTABLISSEMENTS

Carmen Beaudoin • FQCRDITED

**ASSOCIATION POUR LA SANTÉ
ET LA SÉCURITÉ DU TRAVAIL -
SECTEUR AFFAIRES SOCIALES (ASSTSAS)**

- ▶ **CONSEIL D'ADMINISTRATION
ET ASSEMBLÉE GÉNÉRALE ANNUELLE**
Michel Léveillé • CSSS Charlevoix

**COMITÉ INTERASSOCIATIONS
PROVINCIALES D'ÉTABLISSEMENTS
SPÉCIALISÉS À VOCATION RÉGIONALE**

Diane Bégin • FQCRDITED

**COMITÉ PATRONAL DE NÉGOCIATION
DU SECTEUR DE LA SANTÉ ET DES SERVICES
SOCIAUX (CPNSSS)**

- ▶ **CONSEIL D'ADMINISTRATION**
Diane Bégin • FQCRDITED
- ▶ **COMITÉ DE CONSULTATION CPNSS-RI-RTF**
Danielle Levert • CRDITED de Montréal
(Site Gabrielle-Major)
Michelle Gilbert • CRDITED de la Montérégie-Est
Denise-Anne Rompré* • CRDI de Québec
- ▶ **COMITÉ SUR L'ORGANISATION DU TRAVAIL -
CATÉGORIE IV**
Carmen Beaudoin • FQCRDITED
- ▶ **COMITÉ CONCILIATION TRAVAIL/FAMILLE/ÉTUDES**
Marie-Lise St-Pierre • CRDI Normand-Laramée
- ▶ **COMITÉ TGC (INTERSYNDICAL)**
Monique Nadeau • FQCRDITED

- ▶ **COMITÉ CADRE DE RÉFÉRENCE RI-RTF**
Line Bertrand • CRDITED de Montréal
(Site Gabrielle-Major)
Monique Nadeau • FQCRDITED
Marie-Josée Prince • CPNSSS
- ▶ **COMITÉ D'ASSURANCES DES EMPLOYÉS
SYNDICABLES MAIS NON SYNDIQUÉS DU SECTEUR
DE LA SANTÉ ET DES SERVICES SOCIAUX**
Carmen Beaudoin • FQCRDITED

CONSEIL QUÉBÉCOIS D'AGRÈMENT (CQA)

- ▶ **CONSEIL D'ADMINISTRATION**
Diane Bégin • FQCRDITED

**CONSORTIUM NATIONAL DE RECHERCHE
SUR L'INTÉGRATION SOCIALE (CNRIS)**

- ▶ **CONSEIL D'ADMINISTRATION**
Diane Bégin • FQCRDITED

**INSTITUT UNIVERSITAIRE EN DÉFICIENCE
INTELLECTUELLE ET EN TROUBLES ENVAHISSANTS
DU DÉVELOPPEMENT (CRDITED MCQ-IU)**

- ▶ **CONSEIL DE LA MISSION UNIVERSITAIRE**
Diane Bégin • FQCRDITED

**INSTITUT NATIONAL D'EXCELLENCE
EN SANTÉ ET EN SERVICES SOCIAUX (INESSS)**

- ▶ **COMITÉ DES GUIDES DE PRATIQUE EN SERVICES SOCIAUX**
Guy Sabourin* • SJETGC de la FQCRDITED
- ▶ **TABLE DE CONCERTATION**
Monique Nadeau • FQCRDITED

*Ont quitté en cours d'année

MINISTÈRE DE LA SANTÉ ET DES SERVICES SOCIAUX (MSSS)

- ▶ **TABLE DES PARTENAIRES DU MSSS**
Diane Bégin • FQCRDITED
- ▶ **TABLE DES DIRECTEURS GÉNÉRAUX
D'ÉTABLISSEMENTS DU MSSS**
Lucie Leduc* • Centre du Florès
- ▶ **RENCONTRES STATUTAIRES –
DIRECTION DES SERVICES SOCIAUX**
Diane Bégin • FQCRDITED
Johanne Gauthier • CRDITED de la Montérégie-Est
Lucie Leduc* • Centre du Florès
- ▶ **COMITÉ CONSULTATIF – BILAN DU PLAN D'ACTION –
UN GESTE PORTEUR D'AVENIR. DES SERVICES AUX
PERSONNES PRÉSENTANT UN TROUBLE ENVAHISSANT
DU DÉVELOPPEMENT, À LEUR FAMILLE
ET À LEURS PROCHES**
Monique Nadeau • FQCRDITED

CLIENTÈLE

- ▶ **COMITÉ NATIONAL D'IMPLANTATION
DU PLAN D'ACCÈS AUX SERVICES POUR
LES PERSONNES AYANT UNE DÉFICIENCE**
Diane Bégin • FQCRDITED
Johanne Gauthier • CRDITED de la Montérégie-Est
- ▶ **COMITÉ DES GESTIONNAIRES D'ACCÈS**
- ▶ **GROUPE DE TRAVAIL SUR LES NIVEAUX
DE PRIORITÉS DU PLAN D'ACCÈS AUX SERVICES
POUR LES PERSONNES AYANT UNE DÉFICIENCE**
Monique Nadeau • FQCRDITED

- ▶ **PLAN D'ACCÈS – RENCONTRE STATUTAIRE
DES GESTIONNAIRES D'ACCÈS DES AGENCES**
Monique Nadeau • FQCRDITED
- ▶ **RÉSEAU DES RÉPONDANTS PL 21**
Monique Nadeau • FQCRDITED
- ▶ **COMITÉ DE SUIVI DU PROJET
D'EXPÉRIMENTATION DE LA MHAVIE**
Monique Nadeau • FQCRDITED
- ▶ **COMITÉ D'ACTION CONCERTÉE SUR L'ICI**
Monique Nadeau • FQCRDITED
- ▶ **COMITÉ INTERMINISTÉRIEL MSP-MSSS SUR
LES INTERVENTIONS POLICIÈRES AUPRÈS DES
PERSONNES AYANT UNE DÉFICIENCE INTELLECTUELLE**
Guy Sabourin* • SJETGC de la FQCRDITED
- ▶ **SUIVI DES RECOMMANDATIONS DU RAPPORT DU
COMITÉ INTERMINISTÉRIEL MSP-MSSS SUR LES
INTERVENTIONS POLICIÈRES AUPRÈS DES PERSONNES
AYANT UNE DÉFICIENCE INTELLECTUELLE**
Monique Nadeau • FQCRDITED
- ▶ **COMITÉ EXÉCUTIF MINISTÉRIEL SUR LE CADRE
NORMATIF DES INDICATEURS D'APPLICATION
DES MESURES DE CONTRÔLE**
Patrick Dubois • CRDITED de la Montérégie-Est

SYSTÈMES D'INFORMATION

- ▶ **COMITÉ DIRECTEUR SIRTf**
Yvon Verreault • CRDIAT Clair Foyer
- ▶ **COMITÉ D'ORIENTATION SIPAD**
Marc-André Mathieu • FQCRDITED
Caroline Tremblay • Centre de protection et de réadaptation de la Côte-Nord (CR l'Émergent)
- ▶ **COMITÉ DIRECTEUR SIPAD**
Diane Bégin • FQCRDITED
Robert Lasalle • Centre de réadaptation La Myriade
Josée Lemay • CRDI Normand-Laramée
- ▶ **COMITÉ DES UTILISATEURS SIPAD**
Raymond Denommée • Centre de réadaptation La Myriade
Patrick Dubois • CRDITED de la Montérégie-Est
Marc-André Mathieu • FQCRDITED
Dany Ouellet • Centre de protection et de réadaptation de la Côte-Nord (CR l'Émergent)
- ▶ **COMITÉ DES UTILISATEURS (ACTIFS + RÉSEAU)**
Céline Rouleau* • CRDITED de la Montérégie-Est
Josée St-Pierre • CRDI de Québec
- ▶ **COMITÉ DES UTILISATEURS SISSS**
Louise St-Yves • Pavillon du Parc
Sébastien Héneault • Centre du Florès
- ▶ **COMITÉ DE GESTION DE L'ACTIF DU SYSTÈME D'INFORMATION SUR LA PRESTATION SÉCURITAIRE DES SOINS ET DES SERVICES (SISSS)**
Marc-André Mathieu • FQCRDITED

GESTION DES RESSOURCES

- ▶ **COMITÉ DE TRAVAIL SUR L'UTILISATION DES NOUVEAUX CENTRES D'ACTIVITÉS EN DI ET EN TED DU MANUEL DE GESTION FINANCIÈRE**
Jacques Bélanger • FQCRDITED
Jean Corbeil • CRDITED de Montréal (Site l'Intégrale)
Marc-André Mathieu • FQCRDITED
Caroline Morin • CRDITED du Bas-Saint-Laurent
- ▶ **TABLE DE CONCERTATION ET DE COORDINATION PERMANENTE SUR L'ALLOCATION DES RESSOURCES ET DES MODES DE BUDGÉTISATION DES ÉTABLISSEMENTS (TCCP)**
Robert Lasalle • Centre de réadaptation La Myriade
- ▶ **COMITÉ SUR LA RÉVISION DU MODE D'ALLOCATION DES PROGRAMMES DI-TED**
Jacques Bélanger • FQCRDITED
Robert Lasalle • Centre de réadaptation La Myriade
Marie-Sylvie Le Rouzès • UQTR
- ▶ **COMITÉ TECHNIQUE SUR LA CONSERVATION DES INFRASTRUCTURES (CTCI)**
Régis Hallé • CRDITED de Chaudière-Appalaches

MAIN-D'ŒUVRE

- ▶ **COMITÉ MINISTÉRIEL LOI 21**
- ▶ **COMITÉ CONSULTATIF DES RELATIONS PROFESSIONNELLES**
- ▶ **COMITÉ NATIONAL SUR LA MAIN-D'ŒUVRE ET LE DÉVELOPPEMENT DU PERSONNEL D'ENCADREMENT**
- ▶ **COMITÉ MAIN-D'ŒUVRE - PSYCHOLOGUES**
- ▶ **COMITÉ MAIN-D'ŒUVRE - ORTHOPHONISTES/AUDILOGISTES**
Carmen Beaudoin • FQCRDITED

*A quitté en cours d'année

- ▶ **COMITÉ DE MODERNISATION DU SYSTÈME D'ÉVALUATION ET DU PLAN DE LA CLASSIFICATION DES CADRES**
Judith Turcotte* • FQCRDITED
Carmen Beaudoin • FQCRDITED
- ▶ **COMITÉ MAIN-D'ŒUVRE – ERGOTHÉRAPEUTES**
Cynthia Paquet • SRSOR
- ▶ **COMITÉ MAIN-D'ŒUVRE – TRAVAILLEURS SOCIAUX**
Lucie Théberge • CRDITED de Montréal

PRIX D'EXCELLENCE

- ▶ **COMITÉ DES PRIX D'EXCELLENCE DU MSSS**
Jacques Labrèche • CRDITED
du Saguenay-Lac-Saint-Jean

MINISTÈRE DE LA SANTÉ ET DES SERVICES SOCIAUX ET MINISTÈRE DE L'ÉDUCATION, DU LOISIR ET DU SPORT

- ▶ **COMITÉ NATIONAL MSSS-MELS**
Guyline Trudel • Pavillon du Parc
- ▶ **GROUPE DE TRAVAIL SUR LA COMPLÉMENTARITÉ DES SERVICES ENTRE LE RÉSEAU DE L'ÉDUCATION ET LE RÉSEAU DE LA SANTÉ ET DES SERVICES SOCIAUX (COMITÉ NATIONAL DE CONCERTATION MSSS-MELS)**
Chantal Caron • CRDI de Québec

OFFICE DES PROFESSIONS DU QUÉBEC

- ▶ **COMITÉ COORDONNATEUR DE LA LOI 21**
Diane Bégin • FQCRDITED

SOGIQUE

- ▶ **COMITÉ DE PROJET**
Marc-André Mathieu • FQCRDITED
- ▶ **COMITÉ RAPPORT DI-DP**
Patrick Dubois • CRDITED de la Montérégie-Est
Linda Goyette • CRDITED MCQ – Institut universitaire
Marc-André Mathieu • FQCRDITED
Louise St-Yves • Pavillon du Parc
- ▶ **COMITÉ COGNOS DI-DP**
Marc-André Mathieu • FQCRDITED
Dany Ouellet • Centre de protection et de réadaptation de la Côte-Nord (CR l'Émergent)

UNIVERSITÉ DU QUÉBEC À MONTRÉAL

- ▶ **COMITÉ AISEUR DE LA CHAIRE EN DITC-UQAM**
Guy Sabourin* • SQETGC de la FQCRDITED

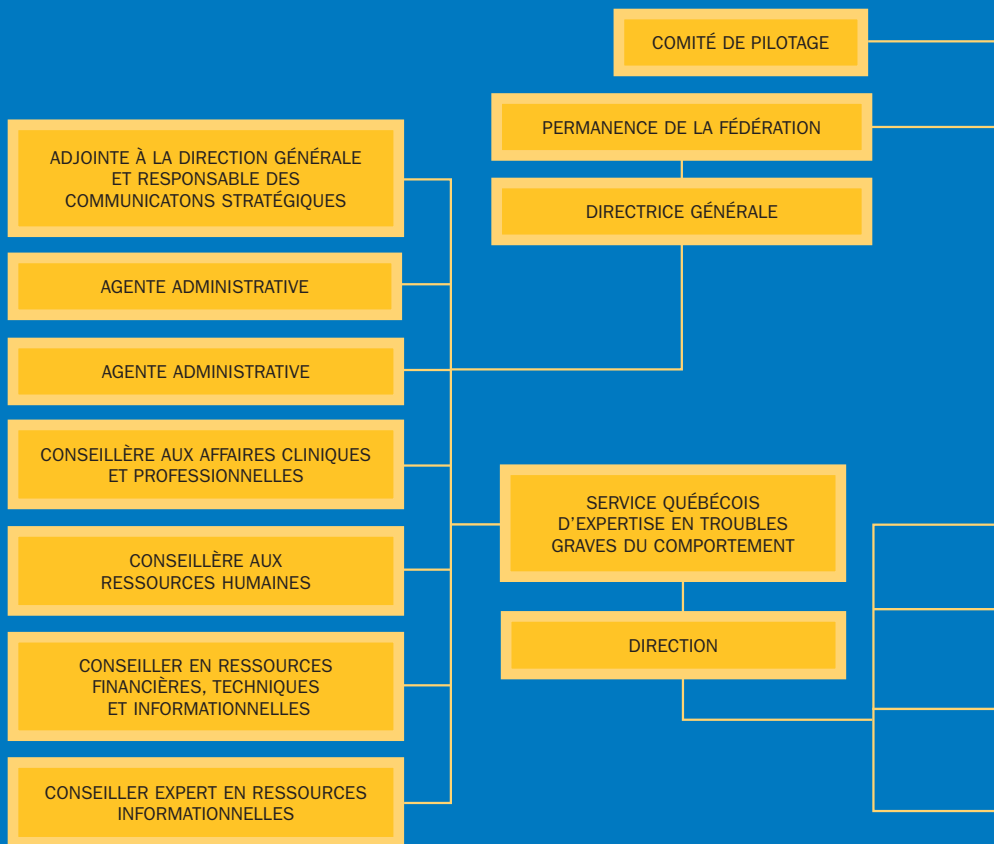
UNIVERSITÉ LAVAL

- ▶ **COMITÉ DE PLANIFICATION DE LA FORMATION POUR LES GESTIONNAIRES**
Sylvie Dupras • CRDITED MCQ – Institut universitaire
Monique Nadeau • FQCRDITED

UNIVERSITÉ DU QUÉBEC À TROIS-RIVIÈRES

- ▶ **COMITÉ DE FORMATION UQTR PUF-DI**
Monique Nadeau • FQCRDITED
Sylvie Dupras • CRDITED MCQ – Institut universitaire

ORGANIGRAMME





CONSEIL
D'ADMINISTRATION

COMITÉ EXÉCUTIF

COMITÉ DE VÉRIFICATION

TABLE DES DIRECTEURS GÉNÉRAUX

COMITÉ DES AFFAIRES
PROFESSIONNELLES

COMITÉ DES COMMUNICATIONS

COMITÉ DES RESSOURCES
FINANCIÈRES, MATÉRIELLES
ET INFORMATIONNELLES

COMITÉ DES RESSOURCES
HUMAINES

AGENTE DE COMMUNICATION

AGENTE DE FORMATION

AGENT DE PLANIFICATION,
DE PROGRAMMATION
ET DE RECHERCHE

ATTACHÉE DE DIRECTION

NOS INSTANCES

AU 31 MARS 2012

MEMBRES DU CONSEIL D'ADMINISTRATION

Jean-Marie Bouchard • *Président*
CRDI de Québec

André Aubert
Centre du Florès

Jean-Claude Beaudoin
Services de réadaptation
du Sud-Ouest et du Renfort

Jean-Marie Bouchard*
Germain Lafrenière
CRDI Normand-Laramée

Esther Benezra*
Abraham Fukes
Centre Miriam

Nicole Houle*
Nicole Dallaire
CRDITED de la Mauricie
et du Centre-du-Québec –
Institut universitaire

Réal Bordeleau
CRDIAT Clair-Foyer

Gaston Bourque
CSSS des îles

Pierre Cloutier
CRDITED de la Montérégie-Est

Gilles Cormier
Centre de réadaptation
de la Gaspésie

Roger Corriveau • *Secrétaire-trésorier*
CRDITED de Chaudière-Appalaches

Gaétan Duford
CRDITED Estrie

Renée Gagné • *Administratrice*
Centre de protection et de
réadaptation de la Côte-Nord

Jean-Marc Gagnon*
Laurent-Paul Dallaire
CRDITED du
Saguenay-Lac-Saint-Jean

Jacques Larocque • *Administrateur*
Centre de réadaptation La Myriade

Claude Létourneau*
Michel Hébert
Pavillon du Parc

Jean-Normand Picard* •
Vice-président

Joseph-Charles Giguère •
Administrateur
CRDITED de Montréal

Réginald Simard
CRDITED du Bas-Saint-Laurent

Blair Tishshaw*
À venir

Centre de réadaptation
de l'Ouest de Montréal

Glorian Tremblay
CSSS de Charlevoix



Membres du Comité exécutif du CA et direction générale – de g. à d. – Roger Corriveau, Joseph-Charles Giguère, Diane Bégin, Jean-Marie Bouchard et Jacques Larocque. Absente : Renée Gagné

*Ont quitté en cours d'année

**MEMBRES DU COMITÉ
EXÉCUTIF DE LA TABLE
DES DIRECTEURS GÉNÉRAUX**

Johanne Gauthier › *Présidente*
CRDITED de la Montérégie-Est

Claude Belley
CRDI Normand-Laramée

Sylvie Dupras
CRDITED de la Mauricie
et du Centre-du-Québec –
Institut universitaire

Robert Lasalle
Centre de réadaptation La Myriade

Lucie Leduc*
Centre du Florès

**MEMBRES DU COMITÉ
EXÉCUTIF DU COMITÉ
DES AFFAIRES
PROFESSIONNELLES**

Danielle Levert › *Présidente*
CRDITED de Montréal
(Site Gabrielle-Major)

Sylvie Gladu* ›
Présidente par intérim
CRDITED de la Montérégie-Est

Annick Bouchard
CRDITED de Chaudière-Appalaches

Marlène Chevanel
CRDI de Québec

Michel Lavallée
CRDITED Estrie

Jocelyne Moreau
CRDITED de la Mauricie
et du Centre-du-Québec

Annie Sapin-Leduc
Centre Miriam

Richard Yelle
Centre du Florès

**MEMBRES DU
COMITÉ EXÉCUTIF DU
COMITÉ DES COMMUNICATIONS**

France Duquette › *Présidente*
CRDI Normand-Laramée

Maryste Bérubé
Centre de réadaptation La Myriade

Paul Guyot
CRDITED de la Mauricie
et du Centre-du-Québec –
Institut universitaire

Francine Lacasse
Centre du Florès

**MEMBRES DU COMITÉ EXÉCUTIF
DU COMITÉ DES RESSOURCES
FINANCIÈRES, MATÉRIELLES
ET INFORMATIONNELLES (CRFMI)**

Mario Dubois › *Président*
CRDITED du
Saguenay-Lac-Saint-Jean

Régis Hallé
CRDITED de Chaudière-Appalaches

Michel Léveillé*
CSSS de Charlevoix

Céline Rouleau*
CRDITED de la Montérégie-Est

Marie Tousignant
Centre du Florès

**MEMBRES DU
COMITÉ EXÉCUTIF DU COMITÉ
DES RESSOURCES HUMAINES**

Cynthia Paquet › *Présidente*
SRSOR

Marie-Lise St-Pierre
CRDI Normand-Laramée

Laura Label
CRDITED du Bas-Saint-Laurent

Micheline Jones
CRDITED Estrie

*Ont quitté en cours d'année



ÉQUIPE DE LA FÉDÉRATION

Diane Bégin

Directrice générale

Brigitte Bédard

Adjointe à la direction générale et responsable des communications stratégiques

Jacques Bélanger

Conseiller aux ressources financières, techniques et informationnelles

Ginette Bissonnette

Consultante
Planification de la main-d'œuvre et ressources humaines

Judith Turcotte*

Carmen Beaudoin

Conseillère aux ressources humaines

Geneviève Coupal

Agente administrative

Mercédès T.-Déry

Agente administrative

Stéphane Fortin

Consultant en informatique

M^e Christiane Lepage

Monette-Barakett
Consultante

Richard Lachapelle

Consultant
Guides de pratique

Marc-André Mathieu

Conseiller expert en ressources informationnelles

Monique Nadeau

Conseillère aux affaires professionnelles et cliniques

Lise St-Pierre

Agente administrative

ÉQUIPE DU SERVICE QUÉBÉCOIS D'EXPERTISE EN TROUBLES GRAVES DU COMPORTEMENT

Guy Sabourin, Ph. D.*

À venir
Directeur

Éric Beauchesne

Agent de planification,
de programmation et de recherche

Jocelyn Bourdeau

Consultant en intervention de crise

Terry Broda

Consultante en TGC

Diane Buisson

Experte-conseil

Sophie Choquette

Agente à la formation

Benoît Francœur

Consultant en programmation

D^r Jacques Goineau • *Psychiatre*

Expert-conseil

Lucien Labbé • *Psychoéducateur*

Expert-conseil

André Lapointe, Ph. D. •

Psychologue
Expert-conseil

Johanne Mainville • *Psychologue*

Experte-conseil

Julie Mériméau-Côté

Stagiaire au doctorat

Isabelle Morin • *Psychologue*

Experte-conseil

Mélima Rivard • *Psychologue*

Consultante en TGC

Marianne Reux (congé de maternité)

Jean-Michel Bigou

Agent aux communications

Michel Roberge • *Psychologue*

Expert-conseil

Guy Sabourin, Ph. D. • *Psychologue*

Expert-conseil

André Soulières • *Psychologue*

Expert-conseil

Diane Touten

Attachée de direction

*Ont quitté en cours d'année

ÉTATS FINANCIERS

AU 31 MARS 2012

	2011	2012
PRODUITS		
Cotisations et contributions	944 999 \$	944 999 \$
SQETGC	1 538 817 \$	1 559 091 \$
Revenus de projets	587 865 \$	543 648 \$
Colloques, journées d'étude et formation	98 801 \$	22 686 \$
Publications	109 \$	185 \$
Revenus de placement	49 976 \$	67 869 \$
Autres revenus	11 610 \$	8 703 \$
Total des produits	3 232 177 \$	3 147 181 \$
CHARGES		
Salaires et charges sociales	709 078 \$	781 171 \$
SQETGC	1 408 994 \$	1 289 444 \$
Coûts directs des projets	623 989 \$	550 752 \$
Services aux membres	236 775 \$	198 422 \$
Frais généraux	79 840 \$	124 298 \$
Total des charges	3 058 676 \$	2 944 087 \$
EXCÉDENT DES PRODUITS SUR LES CHARGES	173 501 \$	203 094 \$



LISTE DES ACRONYMES

AAIDD

American Association on Intellectual and Developmental Disabilities

AQESSS

Association québécoise d'établissements de santé et de services sociaux

AQIS

Association québécoise pour l'intégration sociale

AQIS-IQDI

Association québécoise pour l'intégration sociale et Institut québécois de la déficience intellectuelle

ARPUM

Association des résidents en psychiatrie de l'Université de Montréal

ASSTSAS

Association pour la santé et la sécurité du travail - Secteur affaires sociales

CNRIS

Consortium national de recherche sur l'intégration sociale

CPNSSS

Comité patronal de négociation du secteur de la santé et des services sociaux

CQA

Conseil québécois d'agrément

CR

Centre de réadaptation

CRDI

Centre de réadaptation en déficience intellectuelle

CRDIAT

Centre de réadaptation en déficience intellectuelle de l'Abitibi-Témiscamingue

CRDITED

Centres de réadaptation en déficience intellectuelle et en troubles envahissants du développement

CRFMI

Comité des ressources financières matérielles et informationnelles

CSDM

Commission scolaire de Montréal

CSSS

Centre de santé et de services sociaux

CTCI

Comité technique sur la conservation des infrastructures

DI

Déficience intellectuelle

DI-TED

Déficience intellectuelle et troubles envahissants du développement

DITC

Déficience intellectuelle et troubles du comportement

EGIPSS

Évaluation globale et intégrée de la performance du réseau de la santé et des services sociaux

FQCRDITED

Fédération québécoise des centres de réadaptation en déficience intellectuelle et en troubles envahissants du développement

ICI

Intervention comportementale intensive

INESSS

Institut national d'excellence en santé et en services sociaux

IPEC

Intervention post-événement critique

IU

Institut universitaire

MCQ

Mauricie et Centre-du-Québec

MHAVIE

Mesure des habitudes de vie

MELS

Ministère de l'Éducation, du Loisir et du Sport

MSP

Ministère de la Sécurité publique

MSSS

Ministère de la Santé et des Services sociaux

PDE

Plan de développement de l'expertise

PNF-TED

Plan national de formation en troubles envahissants du développement

PREM-TGC

Programme régional d'expertise multidisciplinaire en troubles graves du comportement

PUF-DI

Plan universitaire de formation en déficience intellectuelle

RI

Ressource intermédiaire

RTF

Ressource de type familial

SIPAD

Système d'information pour personnes ayant une déficience

SISSS

Système d'information sur la prestation sécuritaire des soins et des services

SOGIQUE

Société de gestion informatique

SQETGC

Service québécois d'expertise en troubles graves du comportement

SRSOR

Services de réadaptation du Sud-Ouest et du Renfort

TED

Troubles envahissants du développement

TCCP

Table de concertation et de coordination permanente sur l'allocation des ressources et des modes de budgétisation des établissements

TGC

Troubles graves du comportement

UQAM

Université du Québec à Montréal

UQTR

Université du Québec à Trois-Rivières

COORDINATION

Maria Vieira

Communications-conseils & Coaching

Brigitte Bédard

*Adjointe à la direction générale et responsable
des communications stratégiques*

Fédération québécoise des centres de réadaptation en déficience
intellectuelle et en troubles envahissants du développement

Courriel : brigitte.bedard.fqcrdi@ssss.gouv.qc.ca

RÉVISION, CONCEPTION GRAPHIQUE ET MISE EN PAGE

www.agencemediapresse.com

IMPRESSION

J. B. Deschamps inc.



FÉDÉRATION QUÉBÉCOISE DES
CENTRES DE RÉADAPTATION

EN DÉFICIENCE INTELLECTUELLE ET EN TROUBLES
ENVAHISSANTS DU DÉVELOPPEMENT

1001, RUE SHERBROOKE EST
BUREAU 510
MONTRÉAL (QUÉBEC)
H2L 1L3

TÉLÉPHONE : 514 525-CRDI (2734)

TÉLÉCOPIEUR : 514 525-7075

www.fqcrdited.org